



le Rhône  
nouveau arrive!  
UN ATOUT POUR VOS TERRITOIRES ●

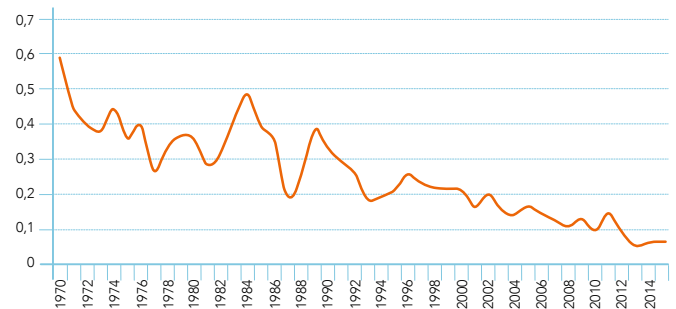
# 20 ans de restauration du

## DES RÉSULTATS ET DES AMBITIONS

### UNE MEILLEURE QUALITÉ DE L'EAU

- Plus aucun secteur du fleuve en état médiocre!
- **1 MASSE D'EAU sur 4** a atteint l'objectif de bon état / bon potentiel.
- La pollution domestique est **maîtrisée**.
- La **contamination par les PCB est sous surveillance**: les zones de contamination des sédiments sont désormais connues et des mesures de gestion précautionneuse sont mises en place.

Évolution de la **concentration annuelle en ammonium** (en mg/l) Rhône à Chasse-sur-Rhône



### RESTER MOBILISÉ POUR L'AVENIR DU FLEUVE

# 150

**SUBSTANCES TOXIQUES DIFFÉRENTES**

encore mesurées à l'aval du fleuve Rhône, c'est autant de substances rejetées à la mer.

**35 SITES INDUSTRIELS & 10 STATIONS D'ÉPURATION**

sont ciblés pour la réduction de leurs émissions de substances dangereuses dans le fleuve d'ici 2021.

## AGIR À L'ÉCHELLE DU BASSIN

car la contribution des affluents au flux de pollution totale est importante. Par exemple, **40 %** du flux total pour le mercure ou encore **30 %** pour le chloroforme proviennent des rejets dans les affluents.

Stop  
aux  
idées  
fausses



### UN FLEUVE TRÈS POLLUÉ ?

- > 10 tonnes de cuivre et 5 tonnes de zinc en moins/an en 2016
- > Une pollution domestique divisée par 5 en 20 ans: 30 tonnes/jour d'ammonium et 10 tonnes/jour de phosphates en moins à l'aval de Lyon.
- > L'état chimique du Rhône respecte les exigences européennes de concentrations en substances dangereuses sauf pour les HAP. Ces polluants sont des résidus de combustion de la matière organique (pétrole, charbon, bois...) d'origine diverse: pots d'échappement des véhicules, usines, raffineries, incinération de déchets... Le Rhône, comme les autres cours d'eau, est soumis aux rejets de micropolluants liés aux émissions des industriels et des ménages (métaux, organométalliques, phtalates, alkylphénols, solvants chlorés...).

# fleuve Rhône

## UN FLEUVE RENATURÉ

- 38 km de bras secondaires et berges du fleuve restaurés

● **150 km** de fleuve et affluents

rendus accessibles aux poissons migrateurs

- Une mosaïque d'habitats sur les sites restaurés favorables à la biodiversité grâce à l'augmentation des débits à l'aval des barrages, la diversité des formes du lit, la réouverture d'anciens bras du fleuve.
- Ces milieux humides reconnectés au fleuve jouent un rôle pour atténuer les sécheresses et les inondations. Les zones humides renforcent la résilience des territoires au changement climatique.
- Le retour des poissons d'eau vive : hotu, barbeau, ablette, vandoise, truite, vairon (ici en photo)



## LÔNE DE MALOURDIE sur le Haut-Rhône

La durée de vie d'une lône restaurée peut aller jusqu'à 100 ans.

**Un investissement durable !**



UNE AMBITION FORTE D'ICI 2021

**doubler**

LE NOMBRE DE SECTEURS EN BON ÉTAT

OUVRIR

**60 km** de fleuve en + aux poissons migrateurs

RECONQUÉRIR + DE

**400** hectares de zones humides

Stop  
aux  
idées  
fausses



## UN FLEUVE TOTALEMENT ARTIFICIEL ?

- > 1 ha sur 2 de la vallée du Rhône est une zone humide.
- > 25 % du Rhône (les vieux Rhône) n'ont pas été canalisés. Les Vieux Rhône abritent des habitats remarquables pour la faune et la flore et des sites Natura 2000 protégés : forêts alluviales, marais, prairies humides, étangs, roselières, lagunes... Des bijoux à préserver !
- > Le Rhône, habitat pour des espèces protégées (anguille, alose feinte, lamproie,...) et des espèces endémiques (apron) ou encore des espèces sensibles (truite, ombre et brochet).

# EXEMPLES D' ACTIONS

du programme  
de renaturation  
du fleuve Rhône  
depuis 2000

**AVAL DE LYON -  
VALLÉE DE LA CHIMIE :**  
Réduction des émissions industrielles  
de substances dangereuses

**PIERRE-BÉNITE :** Débit plancher à  
l'aval du barrage multiplié par 10,  
recressement et reconnexion au  
fleuve de 3 îlons - 3 km restaurés  
entre 1998 et 2000

**RHÔNE DE PÉAGE-DE-ROUSSILLON :**  
Mise en place d'un régime de débit  
favorable à la biologie à l'aval du  
barrage  
Recressement et reconnexion au  
fleuve de 11 îlons - 5 km  
Elargissement du lit par érosion  
latérale depuis 2015 - 4,5 km de  
marges redynamisées

**PLATEFORME CHIMIQUE DE  
ROUSSILLON :** Réduction des  
émissions industrielles de  
substances dangereuses

**MIRIBEL-JONAGE :**  
Recressement de la  
îlon de Jonage en  
2017  
1,5 km de îlon -  
première étape  
du programme de  
restauration 2015-  
2027 sur le secteur  
de Miribel

**BARRAGE DE JONS :**  
Création d'une rivière  
artificielle pour  
permettre le passage  
des poissons

**Nappe secteur de  
L'ÎLE DE LA PLATIÈRE :**  
Économies d'eau pour  
le maintien de la forêt  
alluviale et des usages

**LAC DES PIERRELLES :**  
Acquisition foncière et  
gestion de 2,2 ha

**RHÔNE DE CHAUTAGNE :**  
Casier de la Malourdie  
reconnecté au fleuve : Création  
d'habitats d'eaux calmes et de  
fonds profonds, diversification  
du fonds et des berges,  
recressement de la îlon, création  
d'une roselière, création d'abris  
pour les poissons - 2,2 ha de zones  
humides et 1 km de îlon  
Débit plancher à l'aval du  
barrage multiplié jusqu'à 5 fois

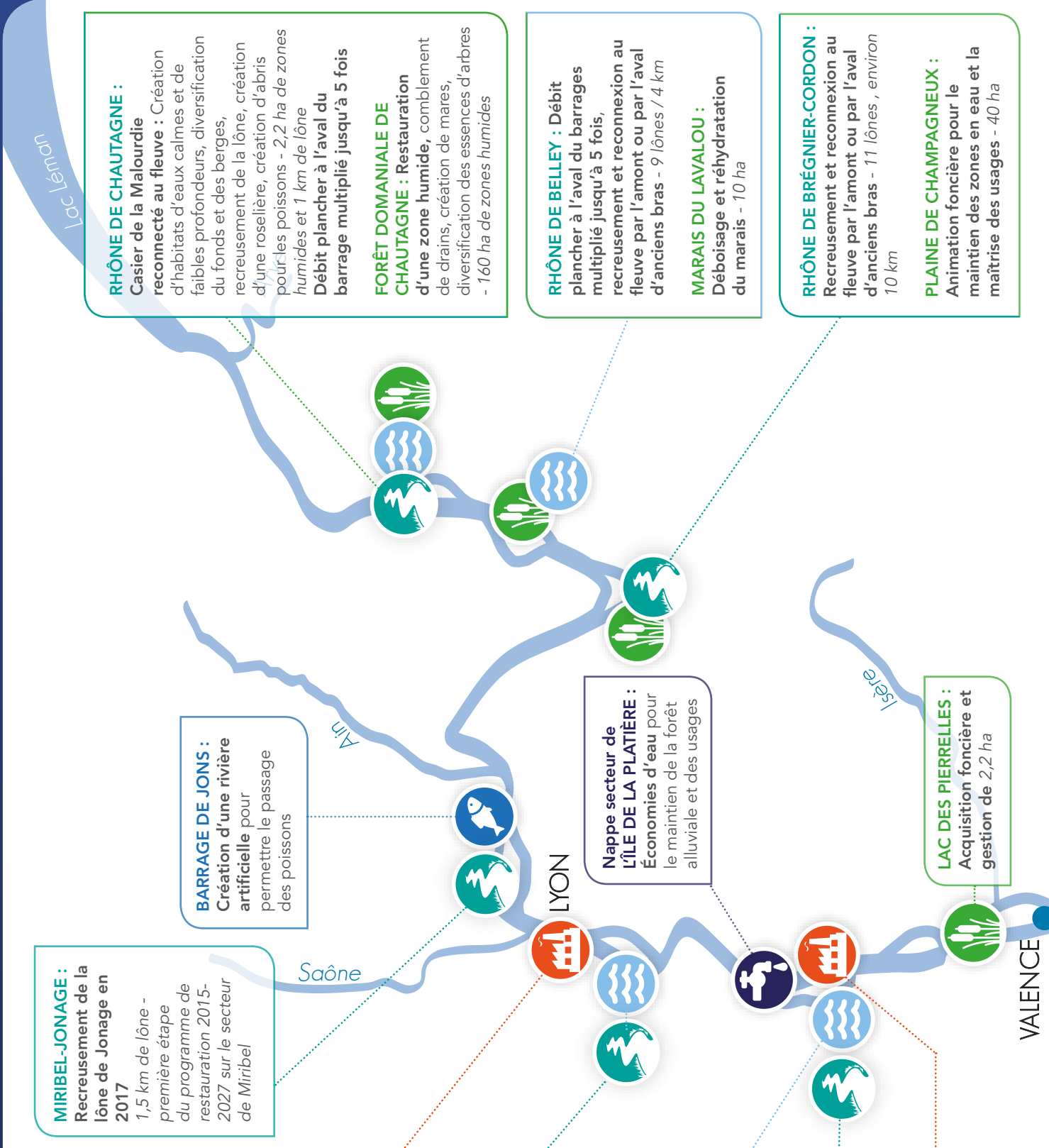
**FORÊT DOMANIALE DE  
CHAUTAGNE :** Restauration  
d'une zone humide, comblement  
de drains, création de mares,  
diversification des essences d'arbres  
- 160 ha de zones humides

**RHÔNE DE BELLEY :** Débit  
plancher à l'aval du barrage  
multiplié jusqu'à 5 fois,  
recressement et reconnexion au  
fleuve par l'amont ou par l'aval  
d'anciens bras - 9 îlons / 4 km

**MARAIS DU LAVALOU :**  
Déboisement et réhydratation  
du marais - 10 ha

**RHÔNE DE BRÉGNIER-CORDON :**  
Recressement et reconnexion au  
fleuve par l'amont ou par l'aval  
d'anciens bras - 11 îlons, environ  
10 km

**PLAINE DE CHAMPAGNEUX :**  
Animation foncière pour le  
maintien des zones en eau et la  
maîtrise des usages - 40 ha



LÉGENDE :



Création de passe à poissons



Augmentation du débit plancher à l'aval des barrages



Restauration de zones humides



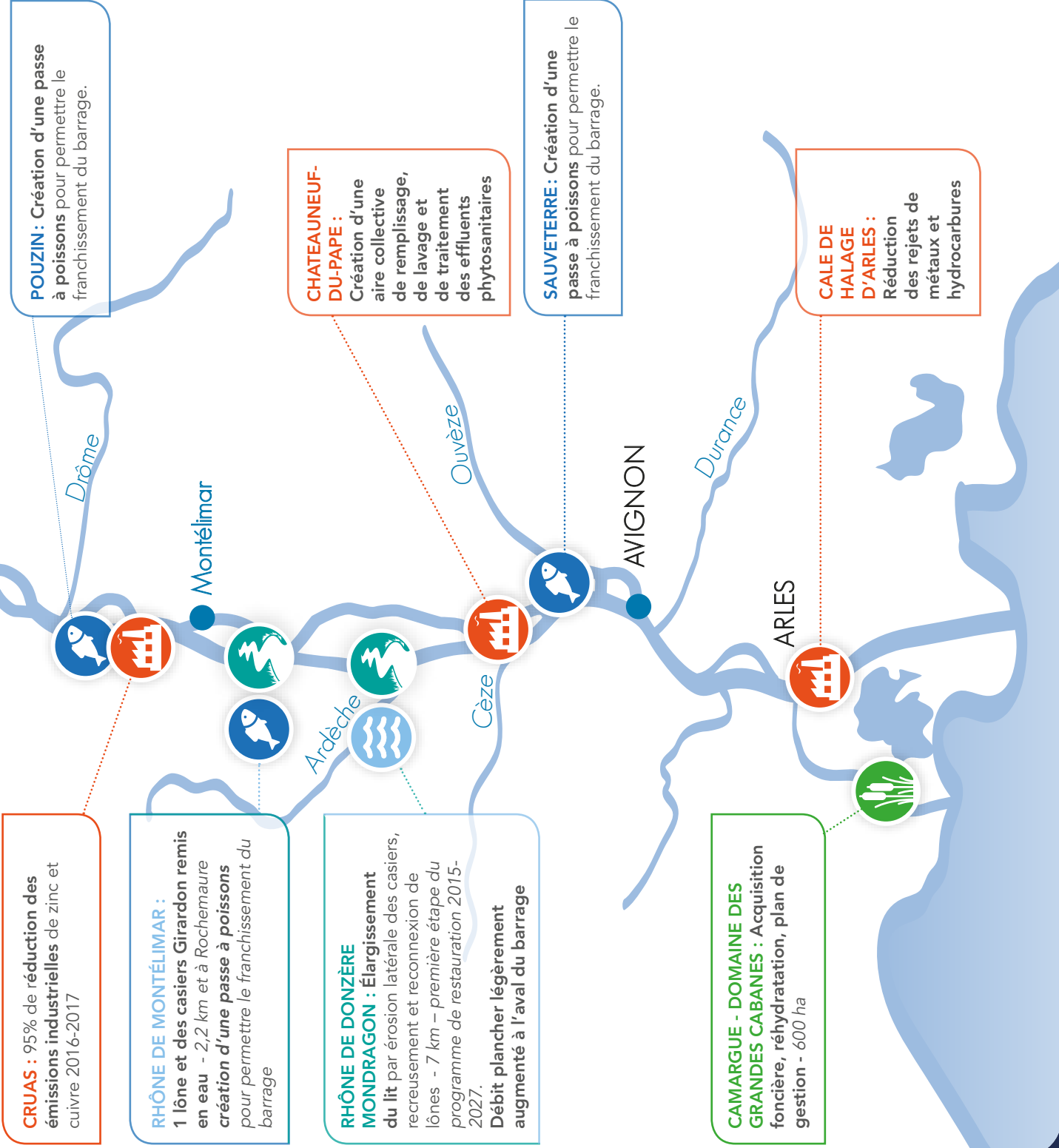
Renaturation du fleuve



Économies d'eau



Réduction des rejets de polluants



**CRUAS** : 95% de réduction des émissions industrielles de zinc et cuivre 2016-2017

**RHÔNE DE MONTÉLIMAR** : 1 lône et des casiers Girardon remis en eau - 2,2 km et à Rochemaure création d'une passe à poissons pour permettre le franchissement du barrage

**RHÔNE DE DONZÈRE MONDRAGON** : Élargissement du lit par érosion latérale des casiers, recouvrement et reconnexion de lônes - 7 km - première étape du programme de restauration 2015-2027. Débit plancher légèrement augmenté à l'aval du barrage

**CAMARGUE - DOMAINE DES GRANDES CABANES** : Acquisition foncière, réhydratation, plan de gestion - 600 ha

**POUZIN** : Création d'une passe à poissons pour permettre le franchissement du barrage.

**CHATEAUNEUF-DU-PAPE** : Création d'une aire collective de lavage et de traitement des effluents phytosanitaires

**SAUVETERRE** : Création d'une passe à poissons pour permettre le franchissement du barrage.

**CALE DE HALAGE D'ARLES** : Réduction des rejets de métaux et hydrocarbures

# LE RHÔNE RENATURÉ *un atout*

## DES SERVICES GRATUITS RENDUS PAR UN FLEUVE REVIVIFIÉ

Le bon fonctionnement du Rhône et des milieux naturels associés et la vitalité de la biodiversité rendent de nombreux services, pour la sécurité de **l'approvisionnement en eau**, **l'épuration de l'eau**, **la capacité de résilience des territoires face au changement climatique**.

Les zones humides notamment, lorsqu'elles sont reconnectées au fleuve et à sa nappe contribuent à l'auto-épuration de l'eau et à la recharge des nappes phréatiques. Ce sont des **systèmes naturels d'adaptation face au dérèglement climatique**. **Préservez-les !**

IL COÛTE

**5 FOIS MOINS**

**CHER** de préserver et restaurer le fonctionnement naturel d'une

zone humide que de compenser les services qu'elle rend gratuitement avec des infrastructures artificielles

(zones d'expansion des crues, barrages réservoirs, zones tampons humides artificielles, etc.).

*Stop*  
aux  
idées  
fausses



### UN FLEUVE INÉPUISABLE ?

Avec le **dérèglement climatique**, la quantité d'eau et le débit du fleuve vont diminuer. Les études prévoient :

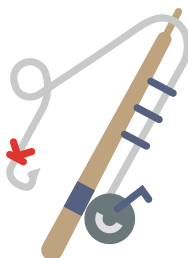
- > Des étiages plus sévères et plus longs : de l'ordre de **- 40 % de débit à l'étiage en 2050**.
- > Une baisse globale des débits à l'échéance 2100, avec un débit moyen annuel plus faible de **-10 %** à l'exutoire.

Les projets de développement territoriaux ne pourront naître que si on partage la ressource dès à présent pour préparer l'avenir : économies d'eau, plan de gestion de la ressource, et mesures d'adaptation au changement climatique s'imposent, même sur les territoires rhodaniens.

## UN LEVIER POUR L'ÉCONOMIE LOCALE

• **1€** = **3€**  
INVESTI par l'agence de l'eau DE TRAVAUX dans l'économie locale

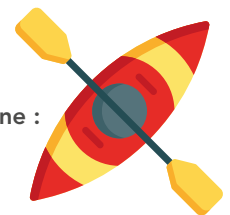
- Sur les secteurs de Chautagne et de Belley, le nombre de détenteurs d'une carte de pêche a augmenté à la suite des travaux : entre 2003 et 2007, **+17%** de cartes vendues.



- La ViaRhôna affiche un taux de fréquentation en croissance de : **> 26%** depuis 2013

• **1€** INVESTI dans l'infrastructure des voies cyclables touristiques = **1€** de retombées ÉCONOMIQUES LOCALES

- La fréquentation des kayakistes sur le Haut-Rhône : **X 2 en 3 ans**



- **1M€** INVESTI dans les activités de protection de la biodiversité GÉNÈRE **19** emplois non délocalisables (Rapport E.Delannoy, nov. 2016)

# pour les territoires

Propos de promeneurs recueillis lors de « VIARHÔNA en fête » (2014)

« Pour le cadre de vie c'est quelque chose d'important, le Rhône, surtout quand on est riverain. »

« J'éprouve beaucoup d'amour pour ce fleuve, vraiment. On a vécu les hauts, les bas (...) oui, vraiment, on aime cet endroit. »

« Il y a des endroits qui sont très privilégiés, très sauvegardés (...) mais c'est tout le Rhône qu'il faut protéger. »



ELUS, RIVERAINS,  
PROMENEURS,

parlent  
du Rhône !

## PAROLES DU RHÔNE

Extraits du document CEN 38

Réserve de l'île de la Platière - 2016

« Il me paraît nécessaire de recréer le contact avec le Rhône malgré une histoire où on lui tourne le dos. De nos jours, le Rhône naturel est devenu une vraie plus-value touristique et résidentielle »

(Pierre Chautard, adjoint au maire de Saint-Rambert d'Albon dans la Drôme).

« Le Rhône a perdu de sa superbe à force d'avoir voulu l'adapter à nos besoins. Les riverains s'en sont éloignés mais il nous appartient de créer un Nouveau Rhône plus attractif et accessible »

(Michèle Sarrazin, conseillère déléguée en charge du développement durable et de l'environnement à Salaise-sur-Sanne dans l'Isère).

« Le Rhône, c'est à la fois l'architecte des paysages que j'apprécie tant, le garant de cette eau vitale pour nous et un apaisement à qui je dédie mon premier regard chaque »

(Jean-Pierre Mégard, conseiller chargé de l'environnement et du cadre de vie à Sablons dans l'Isère).

## DES TERRITOIRES ATTRACTIFS OÙ IL FAIT BON VIVRE

Souvent, la restauration des rivières et des zones humides concourt à la mise en valeur des territoires riverains. Le paysage s'embellit, la biodiversité revient, les berges réhabilitées attirent les promeneurs et les aires de détente s'y installent. Le tourisme vert repart. La valorisation des zones humides offre de nouveaux espaces de loisir. Le développement des activités de pleine nature (sport nautique, pêche, randonnée...) crée du lien social autour du fleuve.



**Marielle FIGUET**,  
maire de  
Châteauneuf-du-Rhône  
et vice-présidente  
de Montélimar  
Agglomération

## UN PROJET D'ENVERGURE AUX ILES DU RHÔNE

En 2015, la mairie de Châteauneuf-du-Rhône a lancé le projet de halte nature des Iles du Rhône, une zone de 200 hectares aux nombreuses richesses naturelles et à fort potentiel d'attractivité. Ce projet déployé sur 15 ans concilie les enjeux de restauration écologique du site, qui comprend îlons, zones humides et une zone Natura 2000, le développement touristique et la réappropriation du fleuve par les habitants. Pêche, jeux d'eau, hébergements insolites, accueil pédagogique, pontons... vont peu à peu voir le jour. Ce site sera accessible par le Rhône, la route et en vélo par la ViaRhôna.



**1<sup>er</sup> fleuve français par son débit**, générateur de **25 % de la production électrique** du pays (nucléaire + hydroélectrique), le Rhône rassemble aussi **1/4 de la population et des emplois du bassin Rhône-Méditerranée** et plus du tiers de l'industrie.

Fortement modifié au 19<sup>e</sup> et 20<sup>e</sup> siècle pour la navigation, la production d'électricité et l'irrigation, aujourd'hui le Rhône se métamorphose, sans négliger son potentiel économique.

Le fleuve regagne **en qualité**. La pollution domestique a été divisée par 5 en 20 ans au sud de Lyon. Et la lutte contre les toxiques se poursuit sur les micropolluants.

**Plus propre, le Rhône redevient aussi par endroit plus naturel.** Pour permettre la navigation et fournir de l'électricité, il avait renoncé à certains de ses plus beaux tronçons. Aujourd'hui, ils revivent. Car le Rhône fait l'objet d'un **grand programme de restauration écologique depuis 20 ans** pour élargir son lit, recréer ses îles, redevenir vif et courant, redonner place à sa biodiversité, sans remettre en cause navigation et production d'électricité.

Le fleuve se prépare un nouvel avenir pour contribuer encore davantage à **la qualité de vie, au développement économique local et à l'attractivité des territoires.**

## Le fleuve Rhône en chiffres

**20 %** DES APPORTS FLUVIAUX TOTAUX À LA MÉDITERRANÉE ET **60 %** DE LA PORTION OCCIDENTALE.

**2,3 millions** de personnes

ALIMENTÉES PAR LES EAUX DU RHÔNE.

**50 000 ha**

irrigués par les eaux du fleuve et de sa nappe, soit 25 % des surfaces irriguées du bassin du Rhône.

**20** BARRAGES HYDROÉLECTRIQUES  
et **4** CENTRALES NUCLÉAIRES

sur le Rhône en France

**50** espèces de poissons

**200 000 ha** de zones humides sont liés au fleuve, **60 %** sont menacées

*L'agence de l'eau, votre partenaire pour reconquérir le potentiel du Rhône, de la Saône et des milieux aquatiques associés.*

**Collectivités, vous pouvez agir pour restaurer et préserver les zones humides.**

**Industries et collectivités, vous pouvez contribuer à réduire les flux de polluants.**

125 M€ d'investissements sont prévus entre 2015-2020 en faveur de l'eau et des milieux aquatiques sur les vallées alluviales du Rhône et de la Saône dans le cadre du volet « Qualité Ressource Biodiversité » du Plan Rhône.

L'agence de l'eau est partenaire fondateur du Plan Rhône et pilote du volet « Qualité des eaux, ressource et biodiversité ».

Plus d'infos sur [www.planrhone.fr](http://www.planrhone.fr)