



Liberté • Égalité • Fraternité
RÉPUBLIQUE FRANÇAISE

DIRECTION RÉGIONALE
DE L'ENVIRONNEMENT,
DE L'AMÉNAGEMENT
ET DU LOGEMENT

AUVERGNE -
RHÔNE-ALPES

Plan Rhône Saône

Perception du risque inondation des riverains de la Saône

Mars 2023 – version 3



Sandrine BERNARD
Directrice d'études
06 73 67 64 88
sandrine.bernard@enov.fr

Corentin BEZAT
Chargé d'études
04 37 43 49 94
corentin.bezat@enov.fr

Lyon (siège)
256, rue Francis de Pressensé
69100 VILLEURBANNE

Paris
5, rue des colonnes
75002 PARIS



enov

Cabinet d'études marketing & innovation



Contexte

Suite aux crues de 2003 affectant le sud du bassin, la mise en œuvre du plan Rhône a été établie. Depuis 2017, le plan intègre la vallée inondable de la Saône. Le plan initial, **devenu le Plan Rhône-Saône** est piloté pour le volet inondation par la DREAL Auvergne-Rhône-Alpes.

Pour répondre aux engagements et objectifs attendus, **trois axes sont identifiés** : agir sur l'aléa, réduire la vulnérabilité des territoires et savoir mieux vivre avec les risques.

Dans ce contexte, **tous les trois ans**, une **enquête de perception du risque** à l'échelle des territoires inondables du Rhône et de la Saône est réalisée auprès des riverains.



Objectifs

Une nouvelle vague d'enquête a ainsi été conduite en 2022, avec pour objectifs de :

- Donner une **image précise de la perception** du risque inondation en 2022,
- Mesurer les **évolutions intervenues sur la période écoulée** depuis les précédents sondages,
- Identifier **l'impact et la pertinence des différentes actions** de sensibilisation menées par le Plan Rhône-Saône.

Méthodologie de l'étude



Mode de recueil

Administration du questionnaire (cf. questionnaire en annexe) **par téléphone** sur système CATI (Computer Assisted Telephone Interviewing)



Cible, échantillon et redressement

La cible de l'étude comportait **les individus de 18 ans et plus résidant dans 122 communes bordant la Saône**.

1002 enquêtes ont réalisées, représentatives de la population enquêtée, **par la méthode des quotas** en termes de sexe, d'âge et d'activité de l'individu.

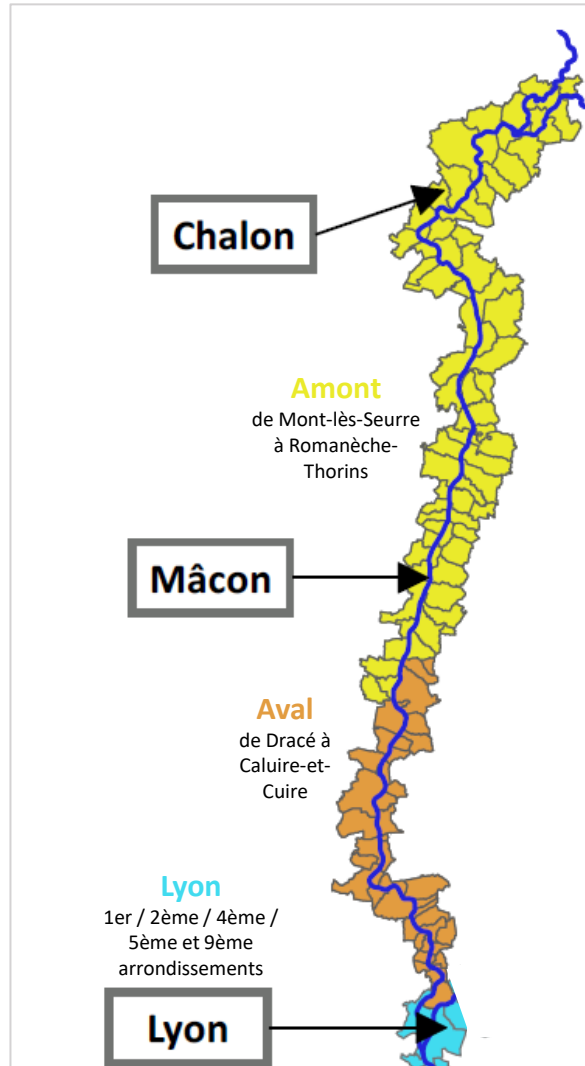
Une **stratification de l'échantillon en 3 secteurs géographiques** a été faite pour tenir compte des spécificités locales : Amont, Aval et Lyon (**nouveau secteur par rapport à 2019 et 2016**) (cf. liste des communes par secteur en annexe).

Un **redressement de l'échantillon** a été effectué pour représenter chaque secteur géographique à son poids réel dans l'enquête sur la base de la population réelle de chaque secteur, en fonction des données INSEE du recensement RP 2018.



Dates de l'enquête

Du 7 novembre au 20 décembre 2022



REMARQUE :

Les évolutions de résultats entre 2019 et 2022 se font sur une base comparable, c'est-à-dire hors secteur de Lyon.



Analyse de l'enquête

Tous les résultats de l'étude ont été **croisés systématiquement par des critères d'analyse définis en amont**. Seules les analyses **significatives et pertinentes** ont été présentées dans le rapport.

Les **écarts significatifs entre deux résultats** sont définis par un **test statistique** tenant compte de l'écart entre eux mais aussi du nombre de répondants, avec un seuil de significativité de 95% (c'est-à-dire qu'il y a 95% de chance que les deux résultats soient bien significativement différents).

NOTES DE LECTURE

- Les bases présentées dans ce rapport sont en effectifs bruts. Les bases faibles (<30 répondants) sont signalées par le symbole ⚠ : les résultats sont à prendre avec précaution.
- Les écarts significatifs **entre les sous-populations** sont symbolisés de la manière suivante :
 - + ou **XX** : Résultat de la cible significativement supérieur à l'ensemble
 - ou **XX** : Résultat de la cible significativement inférieur à l'ensemble
- Les écarts significatifs **entre les différentes vagues d'enquête** sont symbolisés de la manière suivante :
 - ➡ Résultat 2022 significativement supérieur à celui de 2019
 - ➡ Résultat 2019 significativement supérieur à celui de 2016
 - ➡ Résultat 2022 significativement supérieur à celui de 2019
 - ➡ Résultat 2019 significativement supérieur à celui de 2016

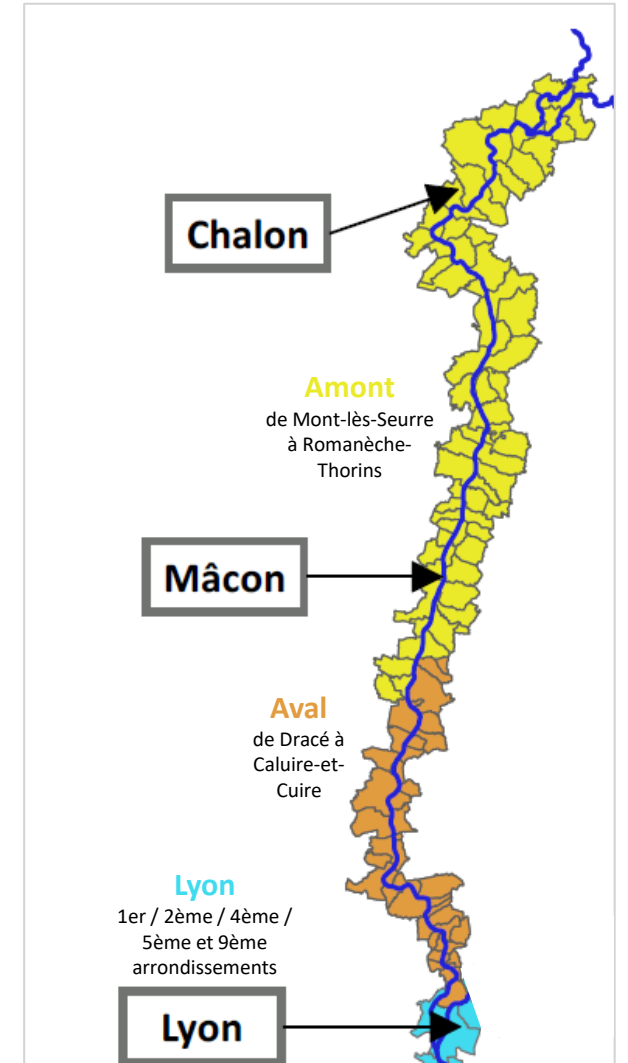
Stratification de l'échantillon

RAPPEL :

Une **stratification de l'échantillon en 3 secteurs géographiques** a été faite pour tenir compte des spécificités locales : Amont, Aval et Lyon (**nouveau secteur par rapport à 2019 et 2016**).

Un **redressement de l'échantillon** a été effectué pour représenter chaque secteur géographique à son poids réel dans l'enquête sur la base de la population réelle de chaque secteur, en fonction des données INSEE du recensement RP 2018.

TOTAL	Population de 18 ans et plus		Questionnaires... réalisés		... redressés
	453 016	100%	1 002	100%	100%
Secteur					
Amont	139 915	31%	453	45%	31%
Aval	153 173	34%	451	45%	34%
Lyon	159 929	35%	98	10%	35%



Structure de l'échantillon (1/2)

(après redressement)

TOTAL	100%
Sexe	
Homme	47%
Femme	53%
Age	
18-24 ans	12%
25-34 ans	17%
35-49 ans	25%
50-64 ans	22%
65 ans et plus	25%
PCS	
Agriculteur, exploitant	0,3%
Artisan, commerçant, chef d'entreprise	4%
Cadre ou profession intellectuelle supérieure	14%
Profession intermédiaire	17%
Employé	16%
Ouvrier	11%
Retraité	27%
Autre sans activité	11%

TOTAL	100%
Présence d'enfant au foyer	
Oui	36%
Non	64%
Type de logement	
Un appartement au rez-de-chaussée ou rez-de-jardin	7%
Un appartement plus haut que le rez-de-chaussée	51%
Une maison sans étage	12%
Une maison avec étage(s)	30%
Statut d'occupation	
Locataire	40%
Propriétaire	53%
Occupant à titre gratuit	7%
Ancienneté d'habitation dans la commune	
Moins de 5 ans	26%
Entre 5 et 20 ans	32%
Entre 20 et 29 ans	13%
Plus de 20 ans	29%

Structure de l'échantillon (2/2)

(après redressement)

100% habitent **une commune avec un PPRI**
(122 communes sur 122 possèdent un PPRI)

62% en 2016

90% habitent **une commune avec un PCS**
(99 communes sur 122 possédant un PCS)

100% habitent **une commune avec un PAPI**
(122 communes sur 122 possédant un PAPI)

Population
interrogée

1002 habitants

11% habitent un logement en zone
inondable « crue de référence »*

24% habitent un logement en zone
inondable « crue exceptionnelle »*



SOMMAIRE



01

PERCEPTION DU COURS D'EAU ET DU
RISQUE INONDATIONS



02

CONSCIENCE ET VÉCU DES INONDATIONS



03

BESOIN D'INFORMATION ET
CONNAISSANCE DES MESURES DE
PRÉVENTION



04

PRÉVENTION FACE AUX RISQUES



05

OPINIONS SUR LES POLITIQUES
PUBLIQUES ET CONNAISSANCE DU PLAN
RHÔNE-SAÔNE



06

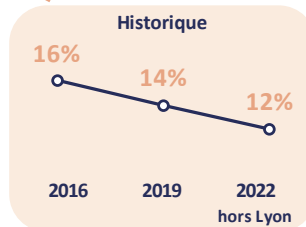
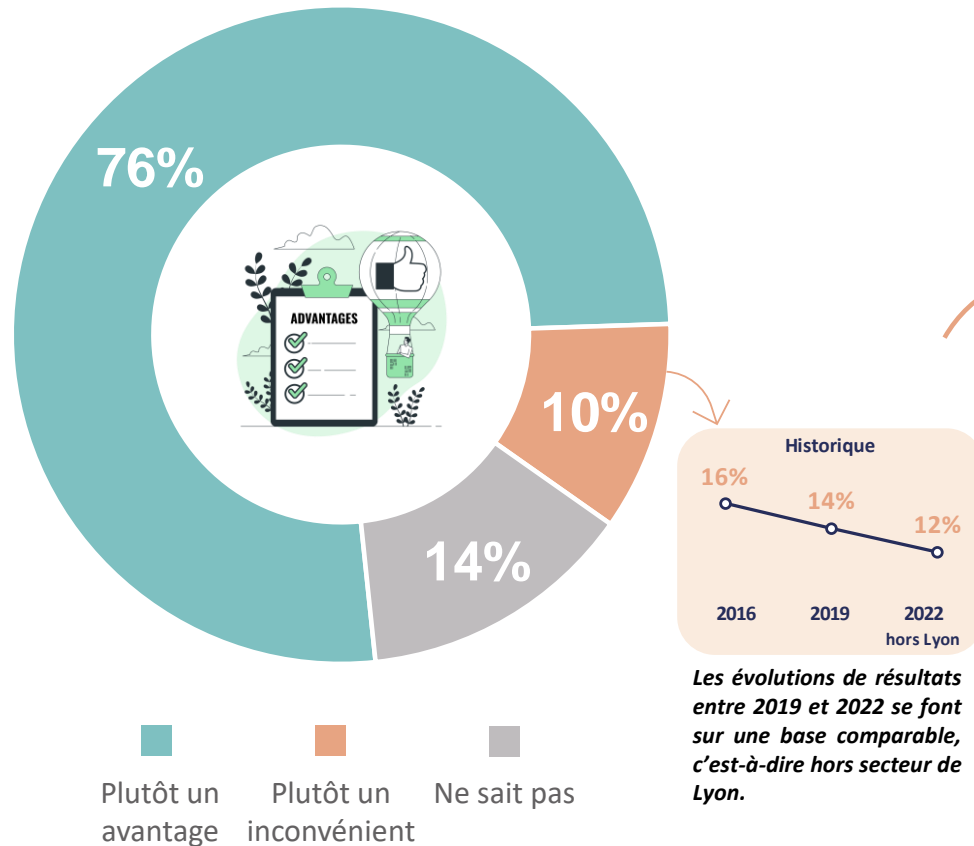
ANNEXES



PERCEPTION DU COURS D'EAU ET DU RISQUE INONDATIONS

Impact de la Saône sur la qualité de vie

Comme les années précédentes, **plus de 3/4 des habitants considèrent que c'est plutôt un avantage de vivre à côté de la Saône**. Les résidents du secteur Amont et les habitants ayant déjà subi au moins une inondation de la Saône sont plus nombreux à considérer cela comme un inconvénient, mais cela reste assez marginal.



Les évolutions de résultats entre 2019 et 2022 se font sur une base comparable, c'est-à-dire hors secteur de Lyon.



Par secteur :

Amont	Aval	Lyon
14%	10%	7%

Sont locataires :

15% +

Ont été confrontés à une inondation de la Saône :

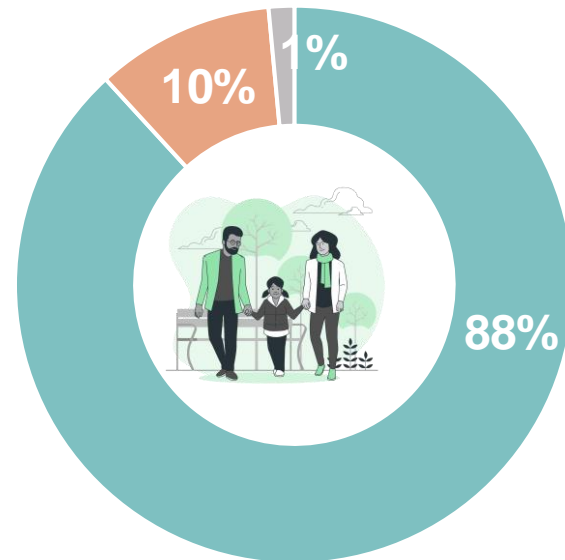
14% +

Pensent que leur habitation est en zone inondable :

14% +

Pratiques d'activités de pleine nature à proximité de la Saône

Près de 9 habitants du bord de la Saône sur 10 estiment que la Saône est un lieu propice à la pratique d'activités en pleine nature. En lien avec leur ressenti sur leur qualité de vie, les habitants du secteur Lyon sont un peu plus critiques.



■ Propice ■ Pas propice ■ Ne sait pas

Par secteur :

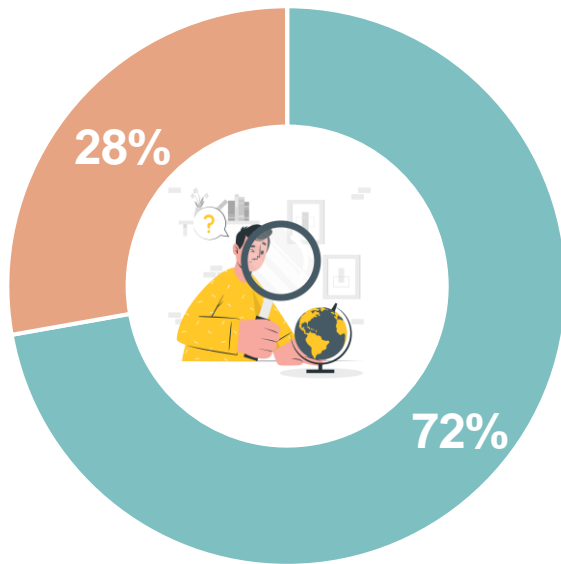
Amont	Aval	Lyon
91%	91%	83%

Anciens habitants (30 ans et +) : 94% +

Nouveaux habitants (- de 5 ans) : 87%

Connaissance de l'histoire des crues de la Saône

La connaissance des crues historiques est plus faible que par le passé : plus de 7 habitants sur 10 en ont entendu parler, contre plus de 8 sur 10 en 2019 et 2016. Ce sont les habitants du **secteur Amont**, les **anciens habitants** et **ceux en zone inondable** qui sont les plus au courant des crues historiques.

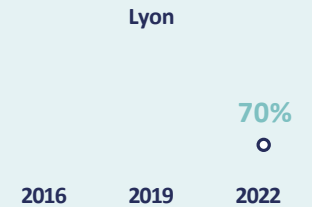
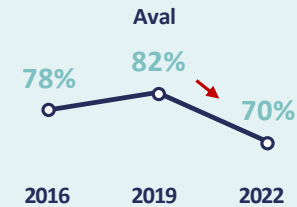
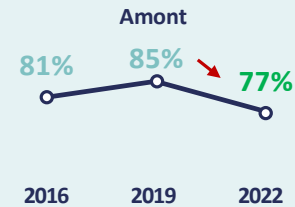


N'en n'ont pas
entendu parler

En ont entendu
parler



Par secteur :



Anciens habitants (30 ans et +) :
85% +

Nouveaux habitants (- de 5 ans) :
57% -

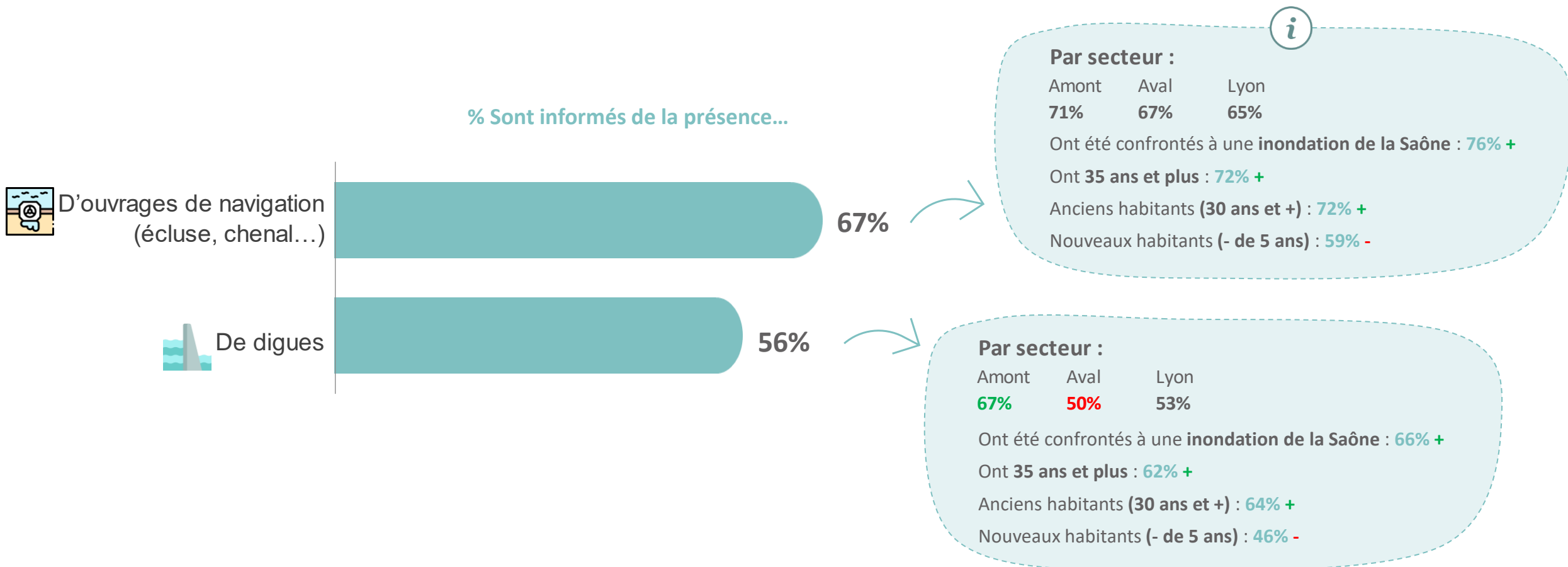
Sont **propriétaires** :
83% +

Sont **locataires** :
62% -

Habitent en **zone inondable** « crue de référence » :
82% +

Ont été confrontés à une **inondation de la Saône** :
81% +

Les ouvrages de navigation sont assez bien connus, avec 2/3 des habitants en étant informés. En revanche, les digues ont une plus faible notoriété, notamment auprès des habitants du secteur Aval, dont seulement la moitié en ont entendu parler.



Base : 1002 répondants

Q3. La Saône est une rivière fortement aménagés par l'homme depuis 2 siècles, étiez-vous informé de la présence... (plusieurs réponses possibles)

Perception de l'évolution du risque d'inondation

Environ 2 répondants sur 5 trouvent que les inondations sont plus importantes que par le passé. Depuis 2016, il y a donc de moins en moins d'habitants à penser que le risque est plus important qu'avant. Les seniors et les habitants du secteur Aval sont plus nombreux à penser que les inondations sont, au contraire, moins importantes qu'auparavant.

42%



Trouvent que les inondations sont plus importantes que par le passé

30%

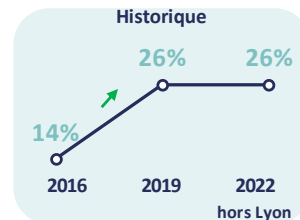
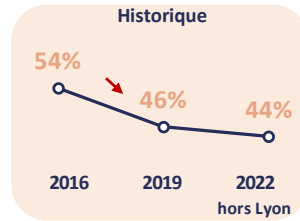
Trouvent que c'est ni plus ni moins

24%

Trouvent que les inondations sont moins importantes

4%

Ne savent pas



i

Par secteur :

Amont	Aval	Lyon
44%	44%	39%

Habitants établis (5 à 20 ans) : Nouveaux habitants (- de 5 ans) :
48% + 46%

i

Par secteur :

Amont	Aval	Lyon
24%	28%	20%

Ont 65 ans et plus :
34% +

Anciens habitants (30 ans et +) :
32% +

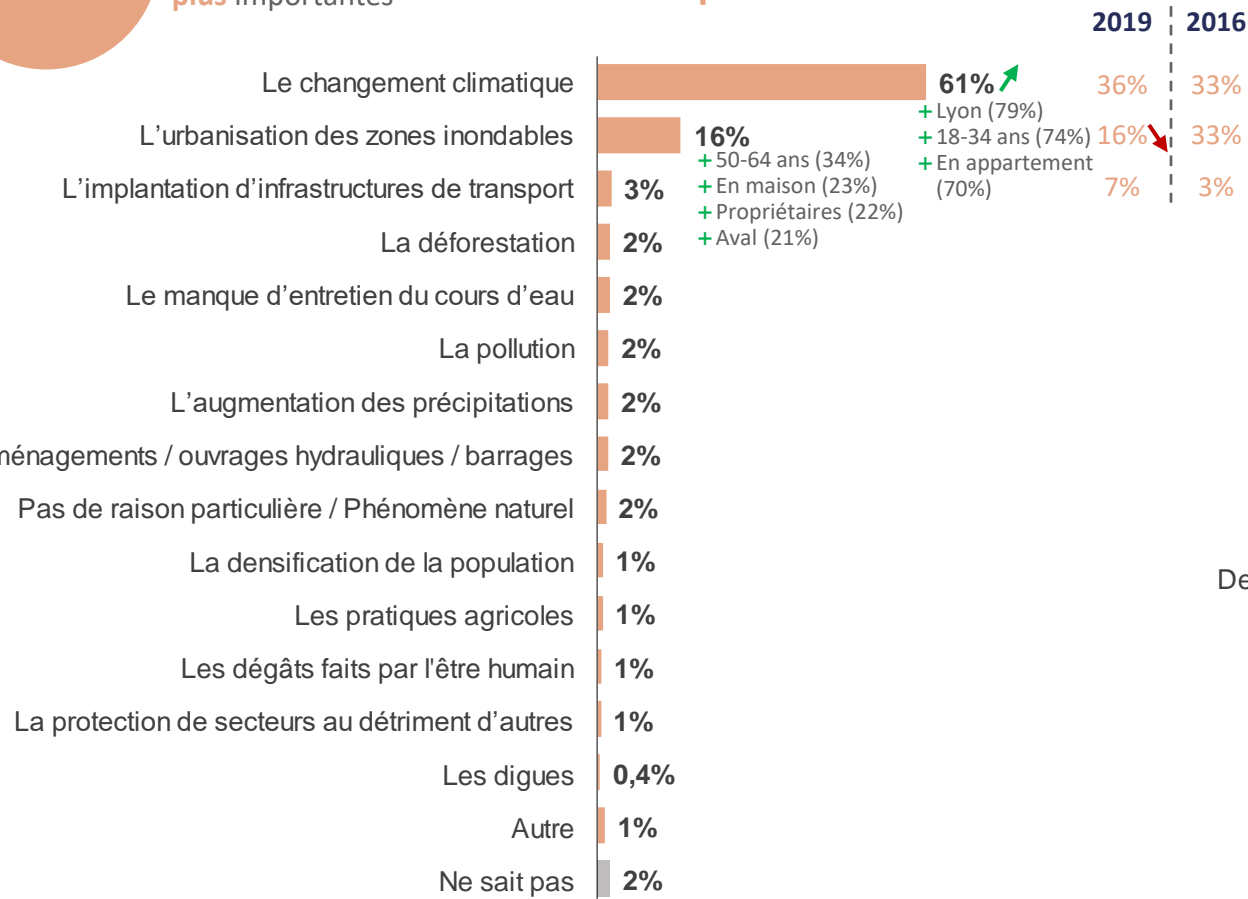
Raisons avancées pour expliquer l'évolution du risque d'inondation

Le changement climatique est la raison principale avancée pour expliquer à la fois l'augmentation et la diminution de la fréquence des inondations.

42%

Trouvent que les inondations sont **plus** importantes

Raison principale de l'augmentation de leur fréquence



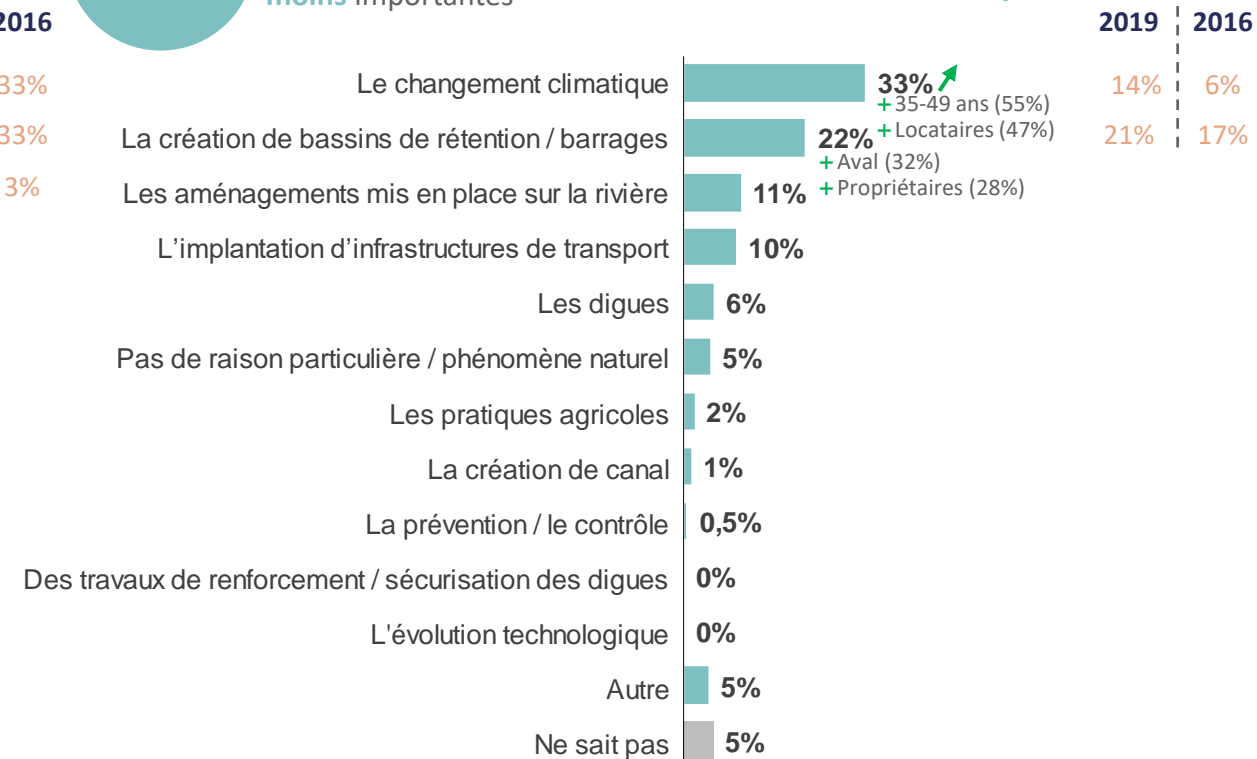
Base : 427 répondants

Q6. Quelle est la raison principale ? (en spontané)

24%

Trouvent que les inondations sont **moins** importantes

Raison principale de la diminution de leur fréquence



Base : 264 répondants

Q7. Quelle est la raison principale ? (en spontané)

Perception du cours d'eau et du risque inondations

A RETENIR

- **La connaissance des crues historiques est en baisse** : seuls **72%** des habitants ont entendu parler des crues historiques de la Saône. Ils étaient 80% à déclarer les connaître en 2016 et 84% en 2019.
- Le niveau de connaissance est **plus élevé** dans le secteur **Amont (77% +)** que dans les secteurs Aval (70%) et Lyon (70%).
- De la même façon, les crues historiques sont **davantage connues** par les habitants **dans leur commune depuis 30 ans et plus**.

Anciens habitants
(30 ans et +)  **85% +**

Nouveaux habitants
(- de 5 ans)  **57% -**

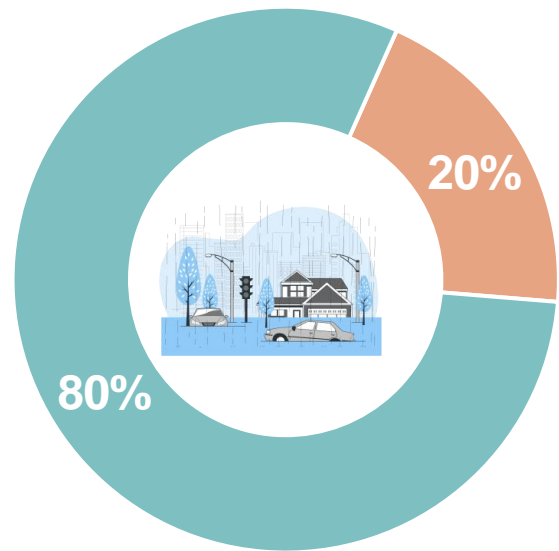
+/- Résultat significativement supérieur / inférieur à l'ensemble



CONSCIENCE ET VÉCU DES INONDATIONS

Part des habitants ayant été touchés par une inondation

1/5 des habitants du bord de la Saône (ou l'un de leur proche) a déjà été touché par une inondation au cours de sa vie, que ce soit dû à la Saône ou à une autre rivière. C'est la moitié moins pour les riverains de la Saône résidant à Lyon.



■ Pas touchés par une inondation
■ Touchés par une inondation



Par secteur :

Amont	Aval	Lyon
26%	24%	10%

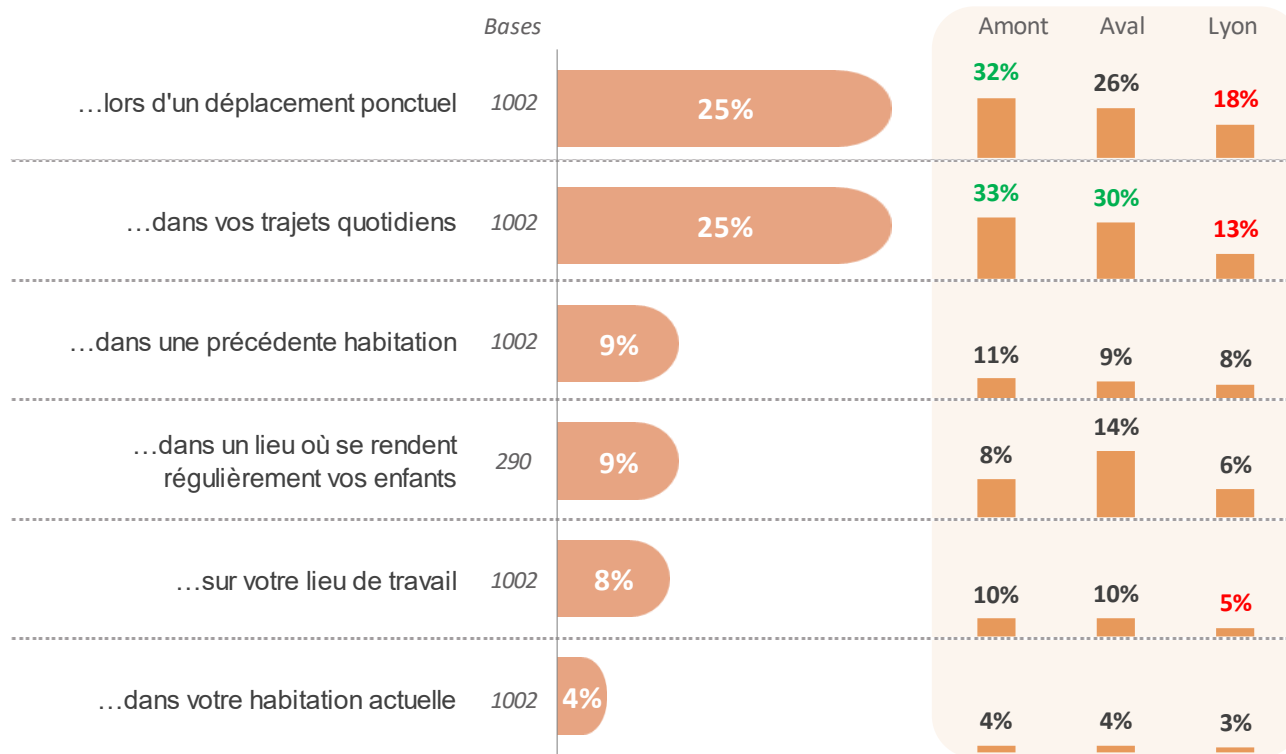
Habitent en zone inondable « crue de référence » :

39% +

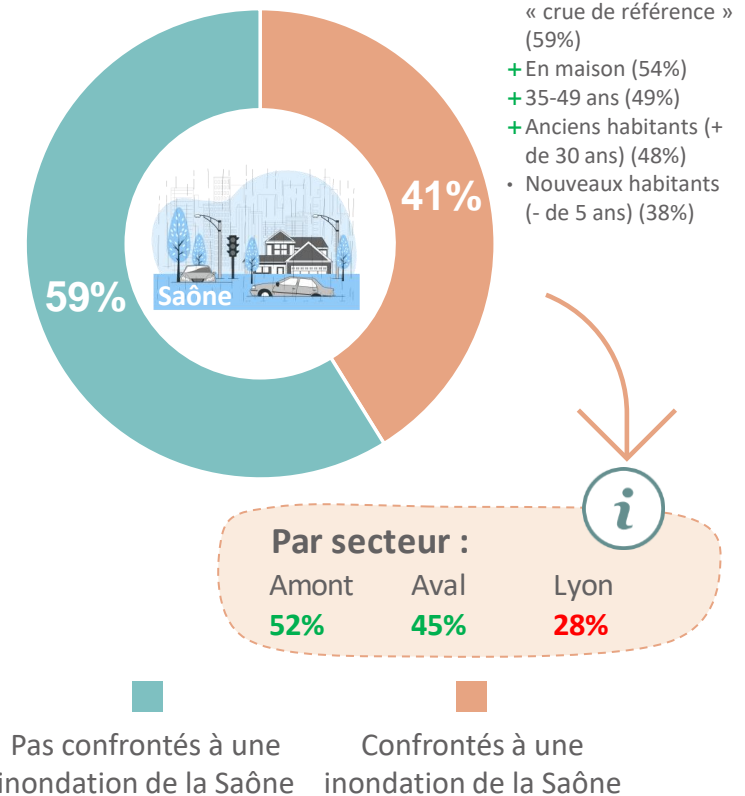
Part des habitants confrontés à une inondation de la Saône

Enfin, après relances, ce sont 4 habitants sur 10 qui déclarent avoir été confrontés à une inondation de la Saône, dont plus de la moitié lors de déplacements ponctuels ou quotidiens et 4% dans leur habitation actuelle. Les individus résidant en zone inondable « crue de référence », en maison ou dans le secteur Amont sont les plus concernés.

Ont été confrontés à une inondation de la Saône...



Ont été confrontés à une inondation de la Saône dans l'un de ces lieux

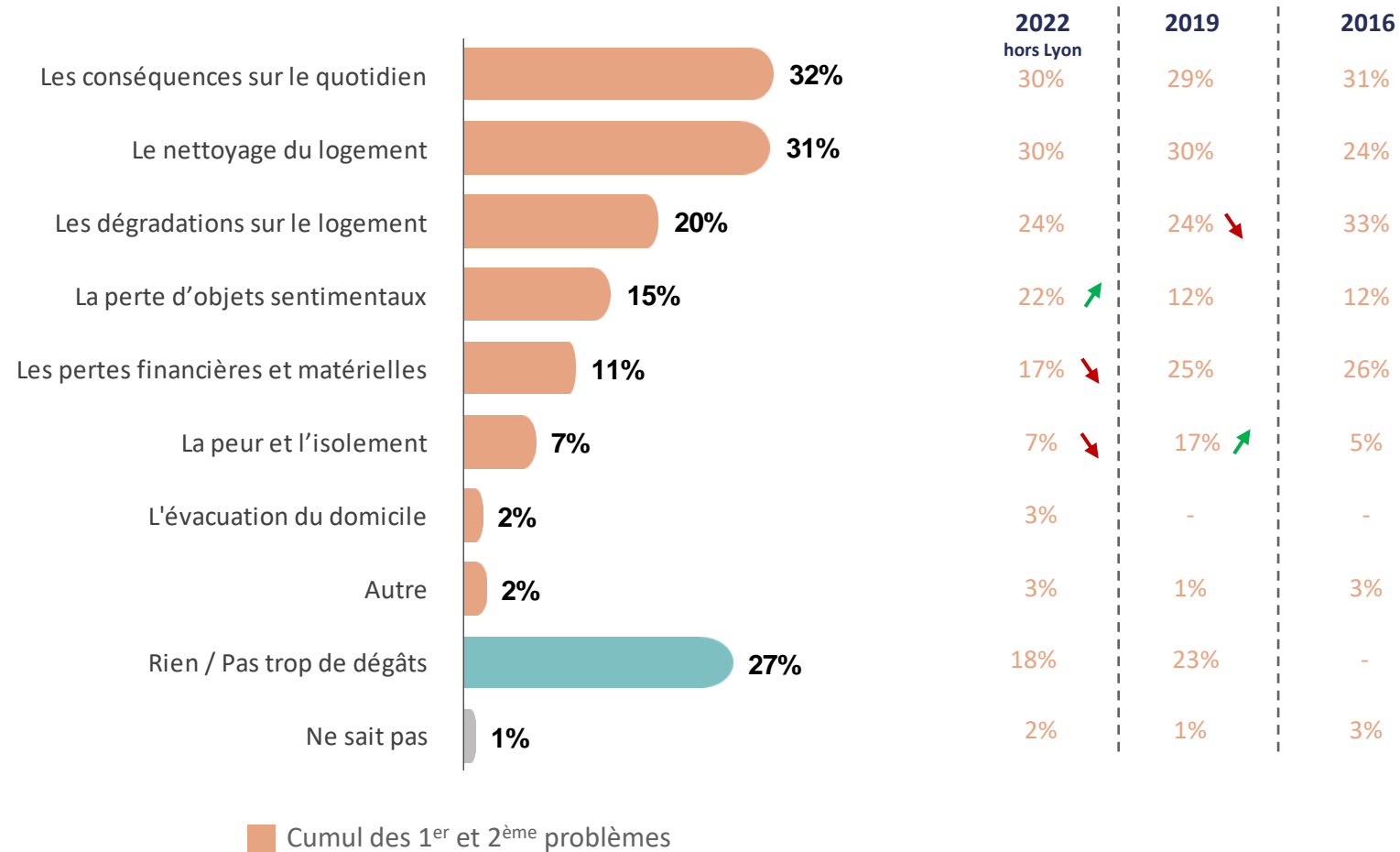


Base : 1002 répondants

Q9. Et avez-vous été confronté(e) à une inondation de la Saône ? (plusieurs réponses possibles)

Principaux problèmes rencontrés lors de l'inondation

Les conséquences sur le quotidien, le nettoyage et les dégradations du logement sont les principaux problèmes rencontrés lors de l'inondation. Plus d'1 personne confrontée à une inondation sur 4 déclare tout de même **ne pas avoir subi trop de dégâts**.

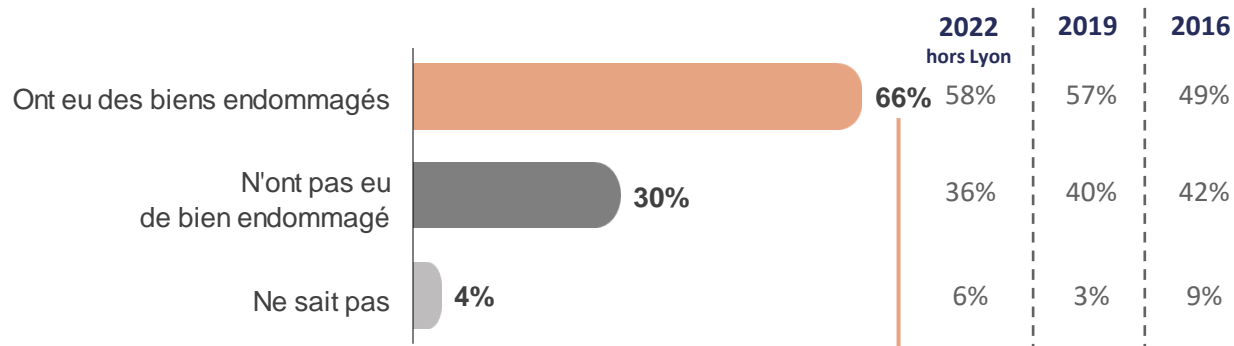


Base (confrontés à une inondation dans leur logement actuel ou précédent) : 129 répondants
 Q10. Qu'est-ce qui vous a posé le plus de problème lorsque vous avez été inondé(e) ? (2 réponses possibles)

Indemnisation reçue pour les dommages subis dans l'habitation

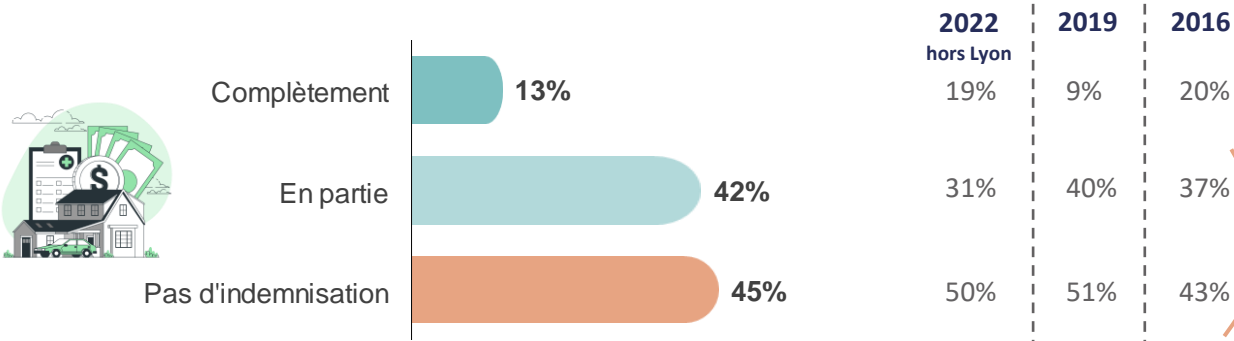
Près de 9 personnes sur 10 ayant subi des dommages lors d'une inondation dans leur logement n'ont pas été totalement indemnisées ou pas du tout. Les principales raisons avancées sont que la valeur de leurs biens était trop faible, elles n'étaient pas ou pas totalement assurées ou bien que la valeur de leurs biens n'a pas pu être estimée.

Ont subi des dommages



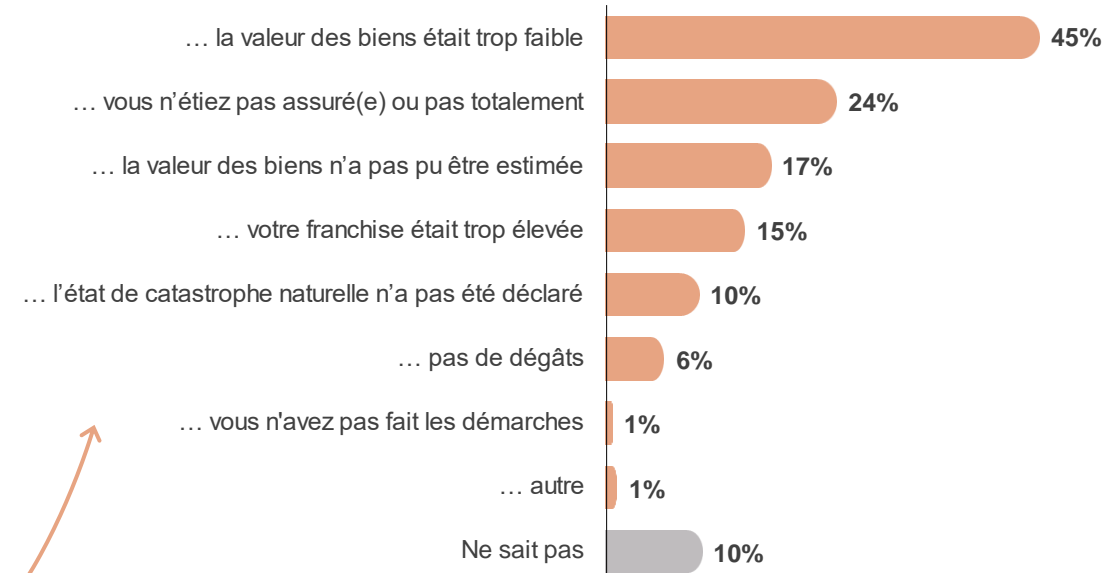
Base (confrontés à une inondation dans leur logement actuel ou précédent) : 129 répondants

Ont été indemnisés pour leurs dommages



Base (ont subi des dommages suite à une inondation dans leur logement actuel ou précédent) : 77 répondants
Q11. Avez-vous été indemnisé pour les dommages que vous avez subis ?

87% n'ont pas été indemnisés ou pas totalement car...



Base (pas complètement indemnisés) : 64 répondants

Q11bis. Pour quelles raisons principales n'avez-vous pas été complètement indemnisé(e) ? (2 réponses possibles)

42% ont constaté une augmentation de leur assurance habitation suite à une inondation dans leur logement actuel

Base (confrontés à une inondation dans leur logement actuel) : 40 répondants

Q11ter. Avez-vous constaté une augmentation du montant de votre assurance habitation ?

Connaissance du caractère inondable de la zone d'habitation (1/3)

La connaissance du risque inondation de son logement est mitigée : en effet, 4 habitants ayant été confrontés à une inondation sur 10 ne savaient pas que leur résidence était située dans une zone à risque.

Rappel



4%

- + En maison (7%)
- + Anciens habitants (30 ans et +) (7%)

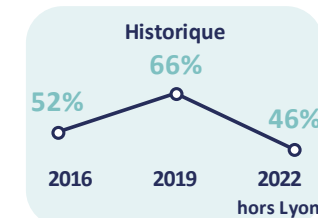
ont été confrontés à une inondation dans leur habitation actuelle



Base : 1002 répondants



Parmi eux, 57%
savaient que leur logement
était situé en zone inondable



Les évolutions ne sont pas significatives car les bases de répondants sont faibles.

Base : 40 répondants

Connaissance du caractère inondable de la zone d'habitation (2/3)

Au final, une part plutôt élevée de la population ignore réellement sa situation : 6% sont en zone inondable « crue de référence » mais l'ignorent tandis que 13% pensent l'être mais ne le sont pas.

Secteurs Ancienneté dans la commune

Secteurs	Ancienneté dans la commune
Amont : 6% -	Installés depuis 3 à 5 ans : 5% -
Aval : 9% -	Installés depuis 5 à 20 ans : 21% +
Lyon : 24% +	Installés depuis 20 à 29 ans : 6% -
	Installés depuis + de 30 ans : 10% -

Ne sont pas en ZI* mais pensent l'être

Secteurs Ancienneté dans la commune

Secteurs	Ancienneté dans la commune
Amont : 8% +	Installés depuis 3 à 5 ans : 2% -
Aval : 7% +	
Lyon : 0% -	

Sont en ZI* et le savent

Sont en ZI* et l'ignorent



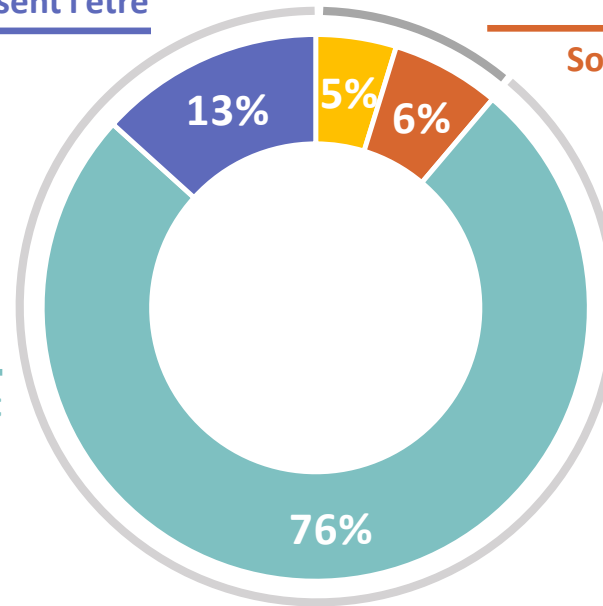
Secteurs Ancienneté dans la commune

Secteurs	Ancienneté dans la commune
Amont : 14% +	Installés depuis 20 à 29 ans : 3% -
Lyon : 0% -	

Ne sont pas en ZI* et le savent

Ancienneté dans la commune

Installés depuis - de 3 ans : 65% -
Installés depuis 3 à 5 ans : 87% +
Installés depuis 5 à 20 ans : 69% -
Installés depuis 20 à 29 ans : 83% +



Base : 1002 répondants

* ZI = logement en Zone Inondable « crue de référence »
(donnée fournie par la DREAL à partir des coordonnées GPS des adresses des habitants)

Q9_1. Et avez-vous été confronté(e) à une inondation de la Saône dans votre habitation actuelle ? /

Q13. Selon vous votre logement est-il situé en zone inondable, c'est-à-dire que vous pouvez être touché(e) par une crue de la Saône ou de ses affluents ?

Connaissance du caractère inondable de la zone d'habitation (3/3)

Ainsi, **plus de la moitié des personnes** résidant en zone inondable « crue de référence » ne le savent pas. Il s'agit pour la plus part des habitants qui ont **une faible connaissance des risques inondation**, des seniors et des personnes qui **viennent de s'installer ou sont installées depuis très longtemps** dans leur commune.

57%



des personnes qui habitent en zone inondable « crue de référence » ne le savent pas

Qui sont ceux qui ne le savent pas ?

i

Par secteur :

Amont	Aval
63%	49%

Pas connaissance des **crues historiques** :

79% +

Pas confrontés à **une inondation de la Saône** :

79% +

Ont + de 65 ans :

73% +

Sont des nouveaux habitants (- de 5 ans) :

72% +

Sont des anciens habitants (+ de 30 ans) :

70% +

Sont locataires :

66% +

Habitent en **appartement** :

66% +

Base : 181 répondants habitant en zone inondable « crue de référence » (donnée fournie par la DREAL à partir des coordonnées GPS des adresses des habitants)

Q9_1. Et avez-vous été confronté(e) à une inondation de la Saône dans votre habitation actuelle ? /

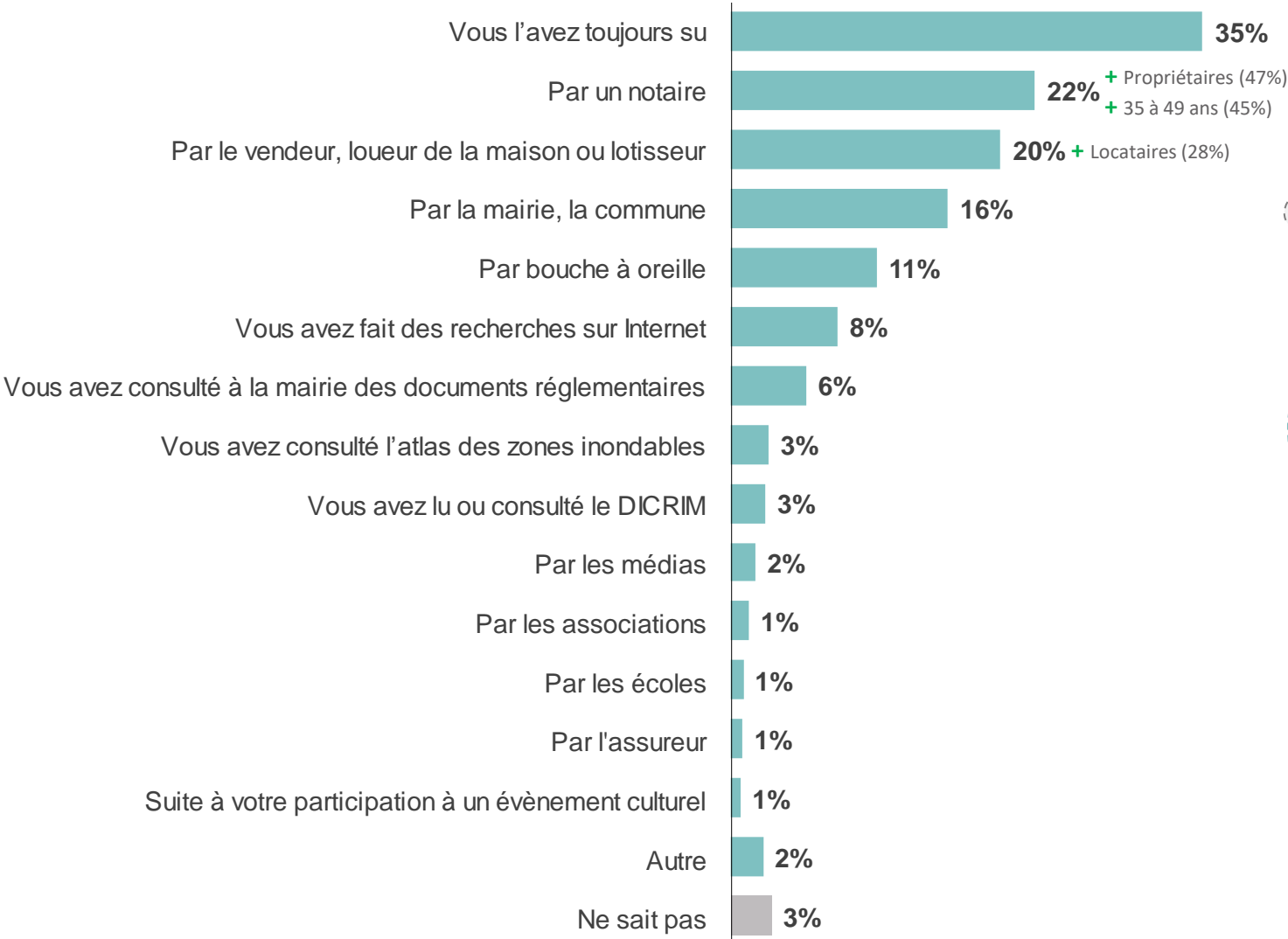
Q13. Selon vous votre logement est-il situé en zone inondable, c'est-à-dire que vous pouvez être touché(e) par une crue de la Saône ou de ses affluents ?

Mode de connaissance du caractère inondable du logement

Plus du tiers des habitants ayant connaissance du risque d'inondation de leur logement l'ont toujours su. L'ancienneté de résidence dans leur habitation joue sur le mode de connaissance : les habitants établis vont plutôt s'informer via leur notaire et les anciens grâce à leur mairie.



ANCIENNETE



Les nouveaux habitants (- de 5 ans) :
pas de résultat significatif

Les habitants établis (5 à 20 ans) :
 en ont connaissance grâce à l'IAL :
 Par un notaire : **39% +**

Les anciens habitants (30 ans et +) :
 se réfèrent plus à **la mairie** ou également à l'IAL :
 Par la mairie, la commune : **43% +** Par le vendeur : **37% +**

Base (savent ou pensent être en zone inondable) : 132 répondants

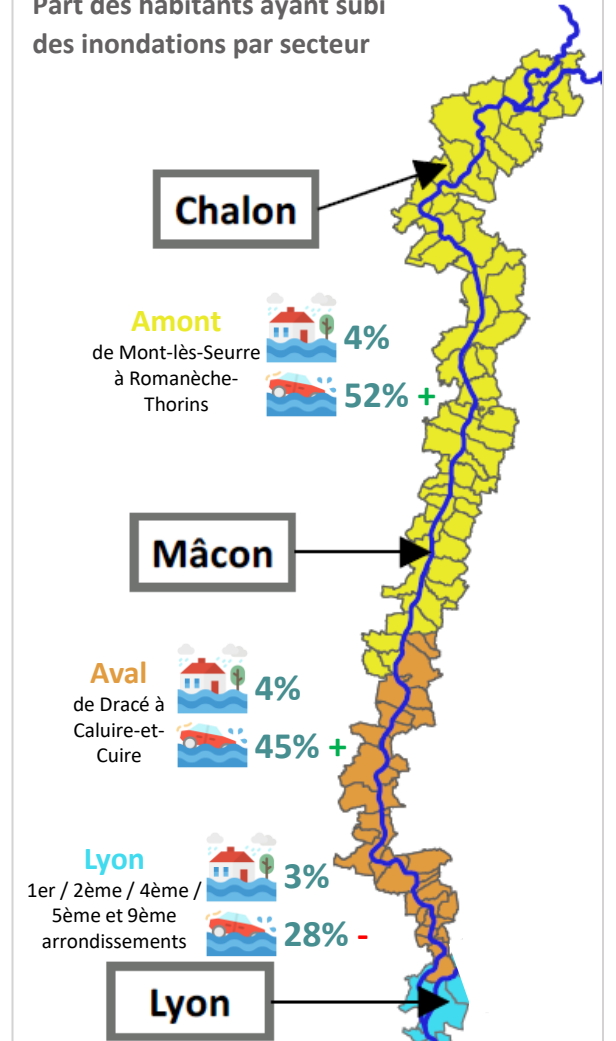
Q14. Comment le saviez-vous ? (plusieurs réponses possibles) / Q15. Comment le savez-vous ? (plusieurs réponses possibles)

Conscience et vécu des inondations

A RETENIR

- Seulement **4%** des habitants ont subi une inondation de leur habitation actuelle 🏠... mais ils sont **41%** à **déclarer avoir déjà été confrontés à une inondation**, principalement lors de déplacements ponctuels ou de trajets quotidiens 🚗.
- **57%** des **personnes habitant en zone inondable ne le savent pas**. Cette proportion est encore plus grande quand on s'intéresse aux **nouveaux habitants** : ils sont **72%** à ne pas savoir qu'ils habitent dans une zone inondable.
- **L'IAL un vecteur encore trop peu mobilisé** : en effet, peu d'habitants ont pris connaissance du caractère inondable de leur logement grâce à **un notaire (22%)** ou **au vendeur/loueur de leur maison ou lotisseur (20%)**.

Part des habitants ayant subi des inondations par secteur



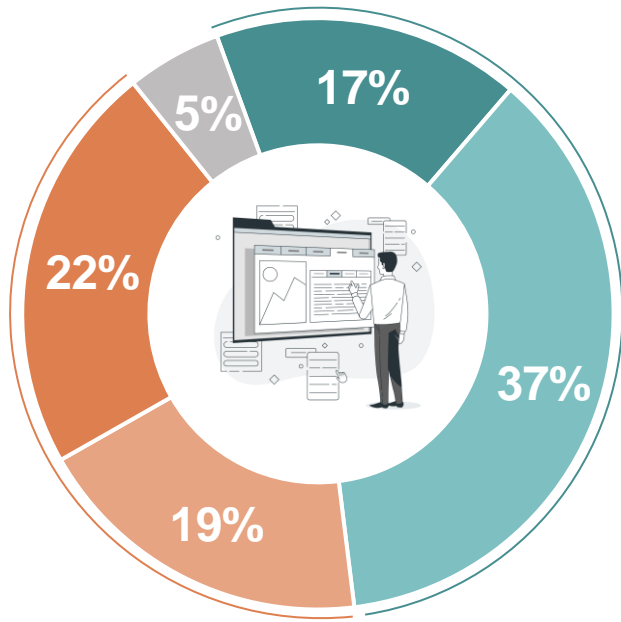
SAÔNE

IV 9 BRE

**BESOIN D'INFORMATION
ET CONNAISSANCE
DES MESURES DE
PRÉVENTION**

Perception du niveau d'information sur les risques d'inondation

Avec plus d'**1 personne interrogée sur 2** se sentant bien informée, le niveau d'information sur les risques d'inondation reste **mitigé**. Il est **davantage élevé** chez les habitants du secteur **Amont**, plus exposés aux crues, les **anciens habitants** de la commune, et les **plus de 65 ans**.



41%
se sentent **mal informés**

54%
se sentent **bien informés**



Par secteur :



Habitent en zone inondable « crue de référence » :

67% +

Anciens habitants (30 ans et +) :

68% +

Habitants établis (5 à 20 ans) :

45% -

Ont 65 ans et + :

65% +

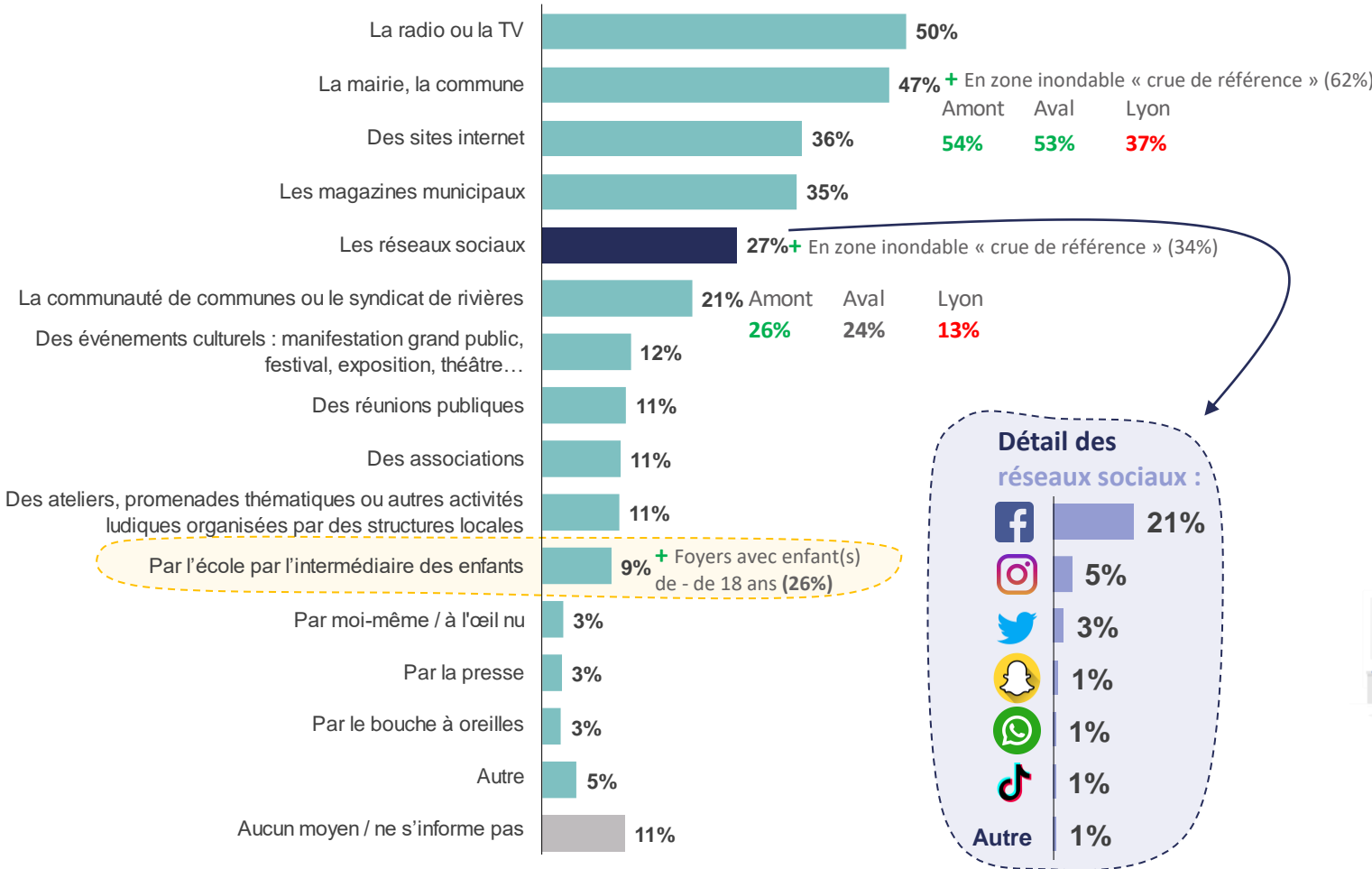
Nouveaux habitants (- de 5 ans) :

38% -

- Très bien informés
- Plutôt bien informés
- Plutôt mal informés
- Très mal informés
- Ne sait pas

Moyens d'informations utilisés sur les risques d'inondation

Les moyens d'information les plus utilisés pour s'informer sur les risques d'inondation sont **la TV et la radio** ainsi que **la mairie**. Cette dernière est d'ailleurs **plus utilisée auprès des secteurs Amont et Aval**, tout comme la communauté de communes ou le syndicat de rivière. **Les populations les plus à risques se tournent donc plus facilement vers des sources institutionnelles.**



La population jeune (18 à 34 ans) :

a plus tendance à s'informer **via les médias en ligne** :

Les réseaux sociaux : **40% +**



La population plus âgée (50 ans et +) :

se tourne quant à elle plus vers **des sources d'informations plus traditionnelles** :

La radio ou la TV : **59% +**

Les magazines municipaux : **40% +**

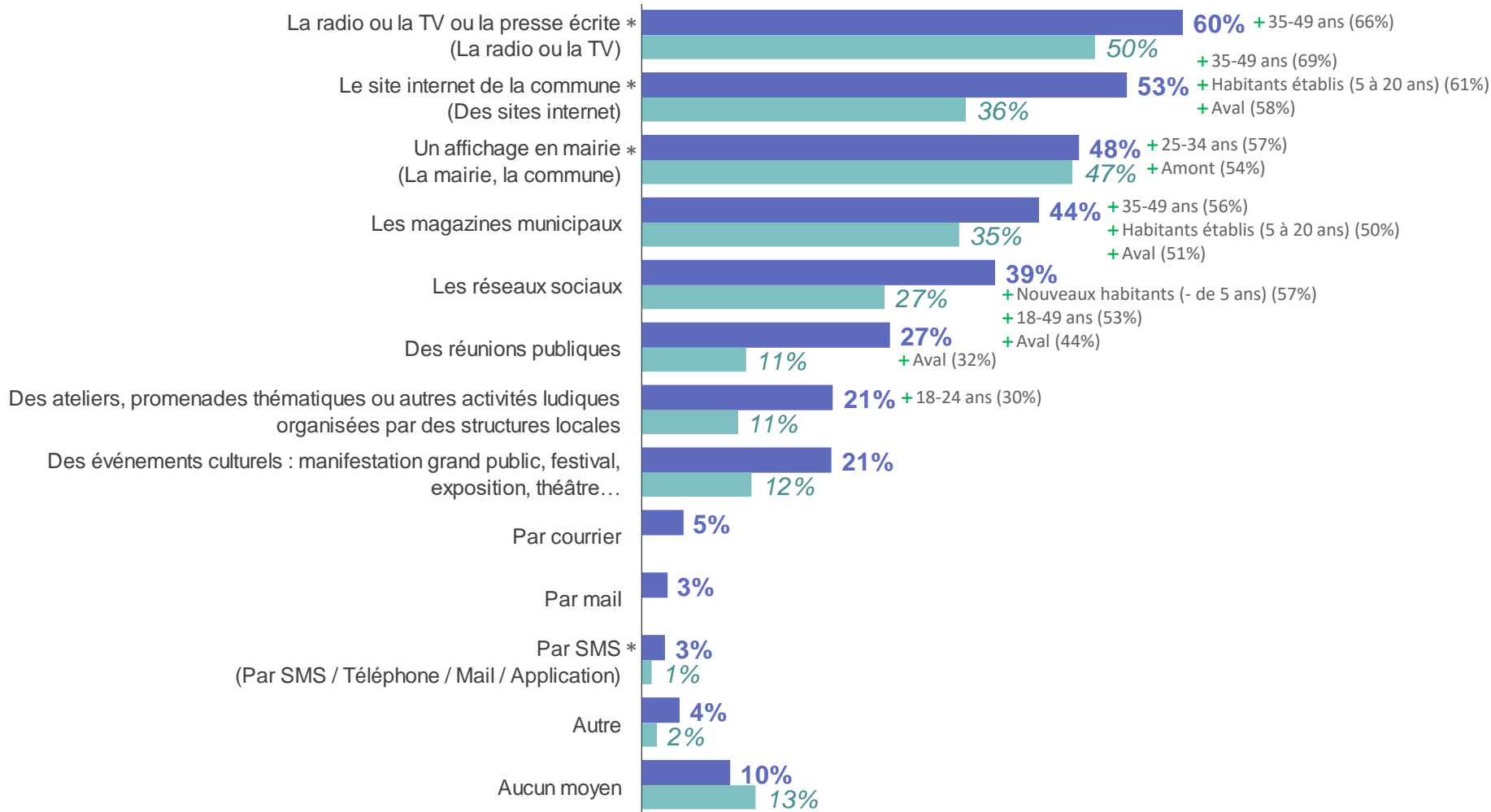
La mairie, la commune : **53% +**

La CC ou le syndicat de rivières : **24% +**



Moyens d'informations souhaités sur les risques d'inondation

Les principaux moyens d'informations souhaités par les riverains sont ceux qu'ils utilisent le plus : la TV et la radio. Suivent les sites internet des communes, les affichages en mairies et les magazines municipaux qui sont également des sources déjà bien utilisées.



■ Souhait de s'informer par ces moyens
■ Rappel des moyens d'information utilisés

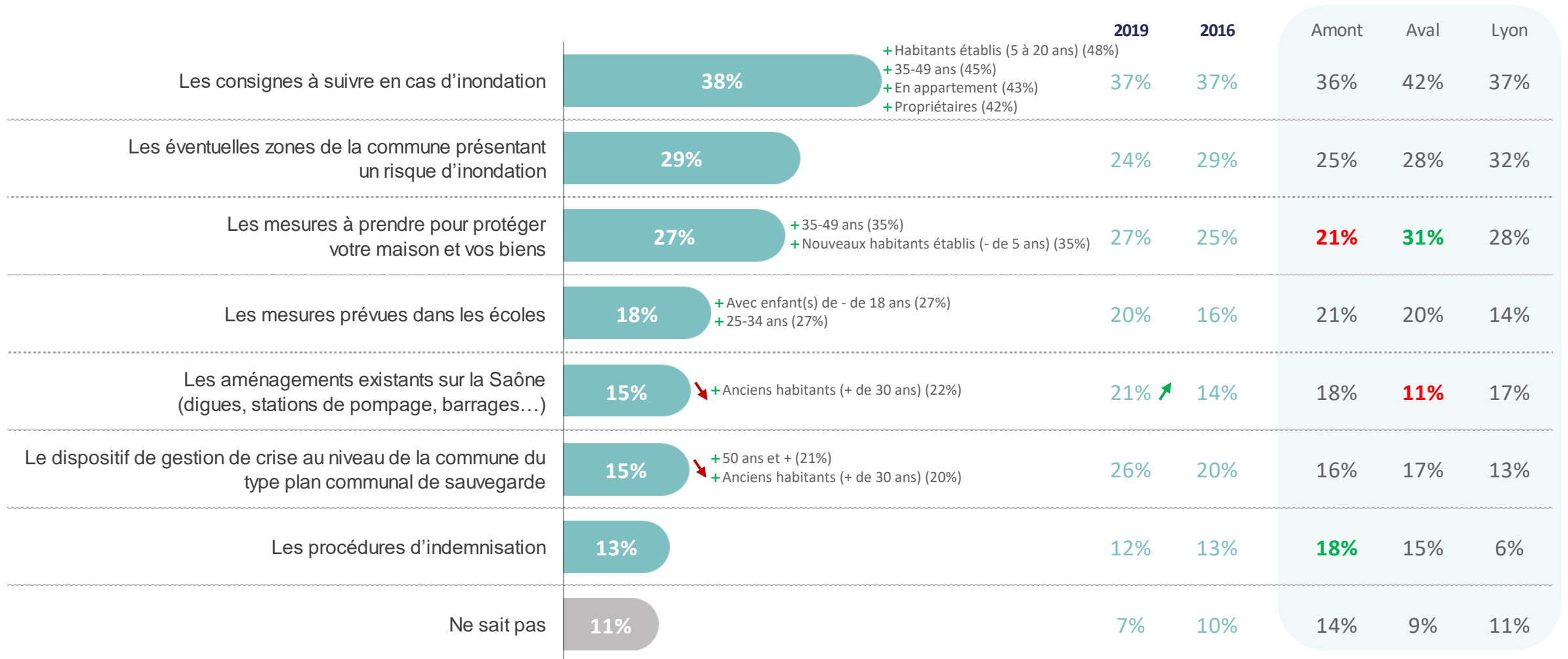
* La comparaison ne peut pas être totale, les items sont formulés différemment

Base : 1002 répondants

Q19. Et par quel(s) moyen(s) souhaiteriez-vous être informé(e) sur les risques d'inondation ? (plusieurs réponses possibles) / Q17. Par quel(s) moyen(s) êtes-vous informés ? (plusieurs réponses possibles)

Informations attendues sur les risques d'inondation

L'information prioritairement attendue sur les risques d'inondation concerne, pour environ 2 riverains sur 5, les consignes à suivre en cas d'inondation, les zones à risque de la commune et les mesures personnelles à prendre, notamment pour les 35 à 49 ans et dans le secteur Aval.



Base : 1002 répondants

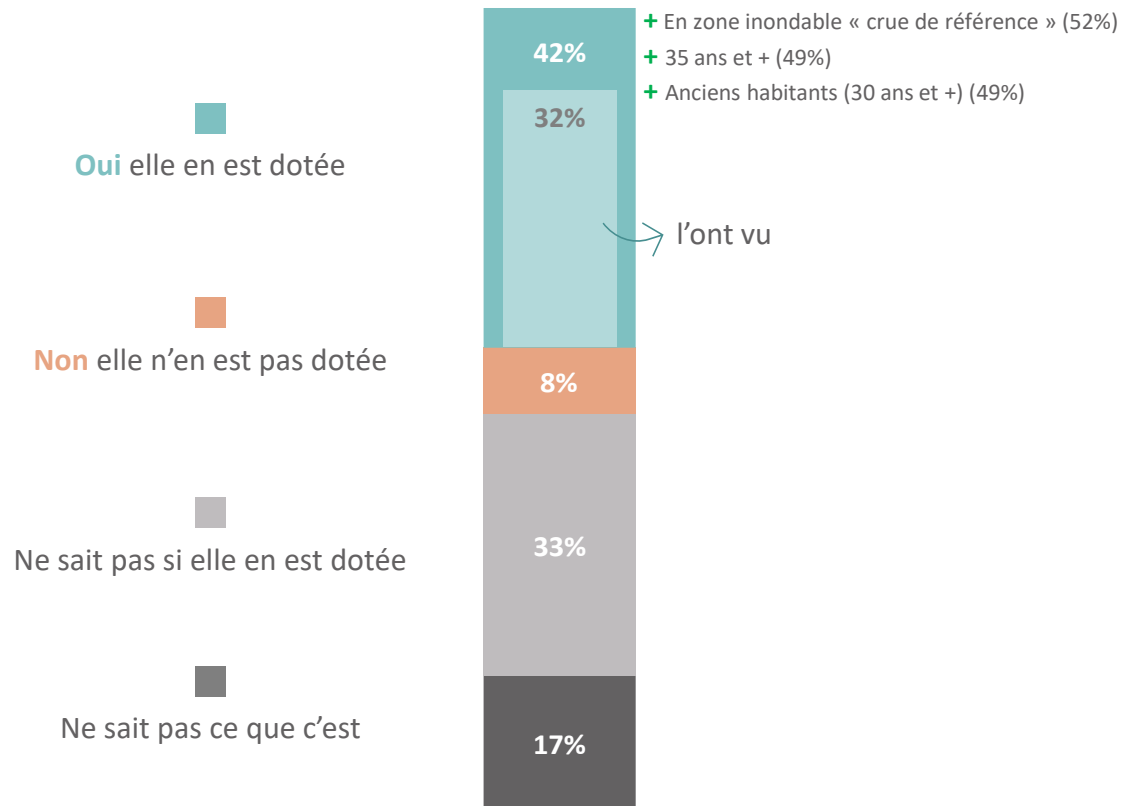
Q20. Parmi les points suivants, quelles sont les informations que vous attendez sur les risques d'inondation ? (2 réponses possibles)

Connaissance des outils de prévention (1/2)

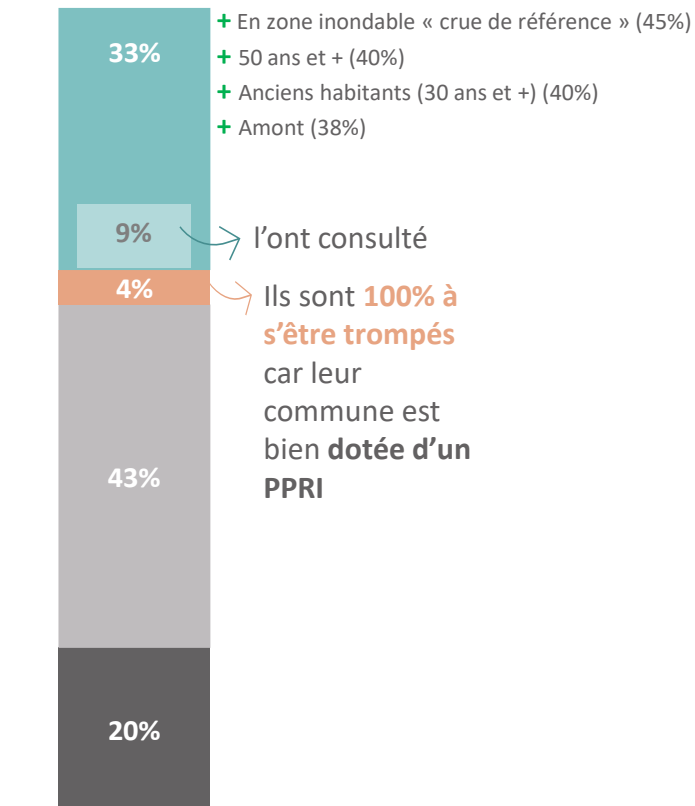
La majorité des habitants ignorent si leur commune est dotée de repères de crues, d'un PPRI et d'un PCS. Ils sont cependant 4 sur 10 à savoir que leur commune est dotée d'un repère de crues, un tiers à savoir qu'elle possède un PPRI et un quart qu'elle a un PCS. A noter que 3 habitants sur 10 ont déjà vu un repère de crues dans leur commune et un peu moins d'1 sur 10 a consulté le PPRI.

Votre commune est-elle dotée d'un ... ?

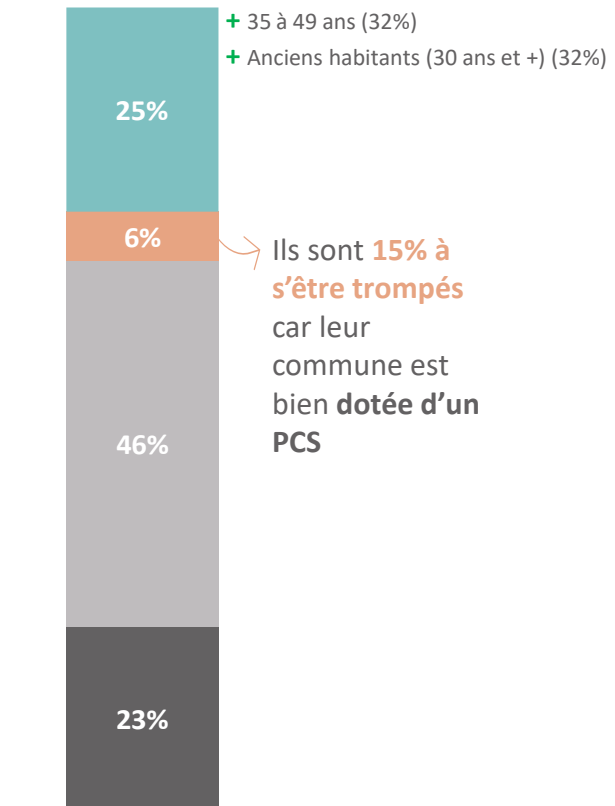
Repères de crues



PPRI



PCS



Base : 1002 répondants

Q21. Votre commune est-elle dotée... (plusieurs réponses possibles) / Q22. Avez-vous déjà consulté le PPRI de votre commune ? / Q23. Avez-vous déjà vu les repères de crues de votre commune ?

Connaissance des outils de prévention (2/2)

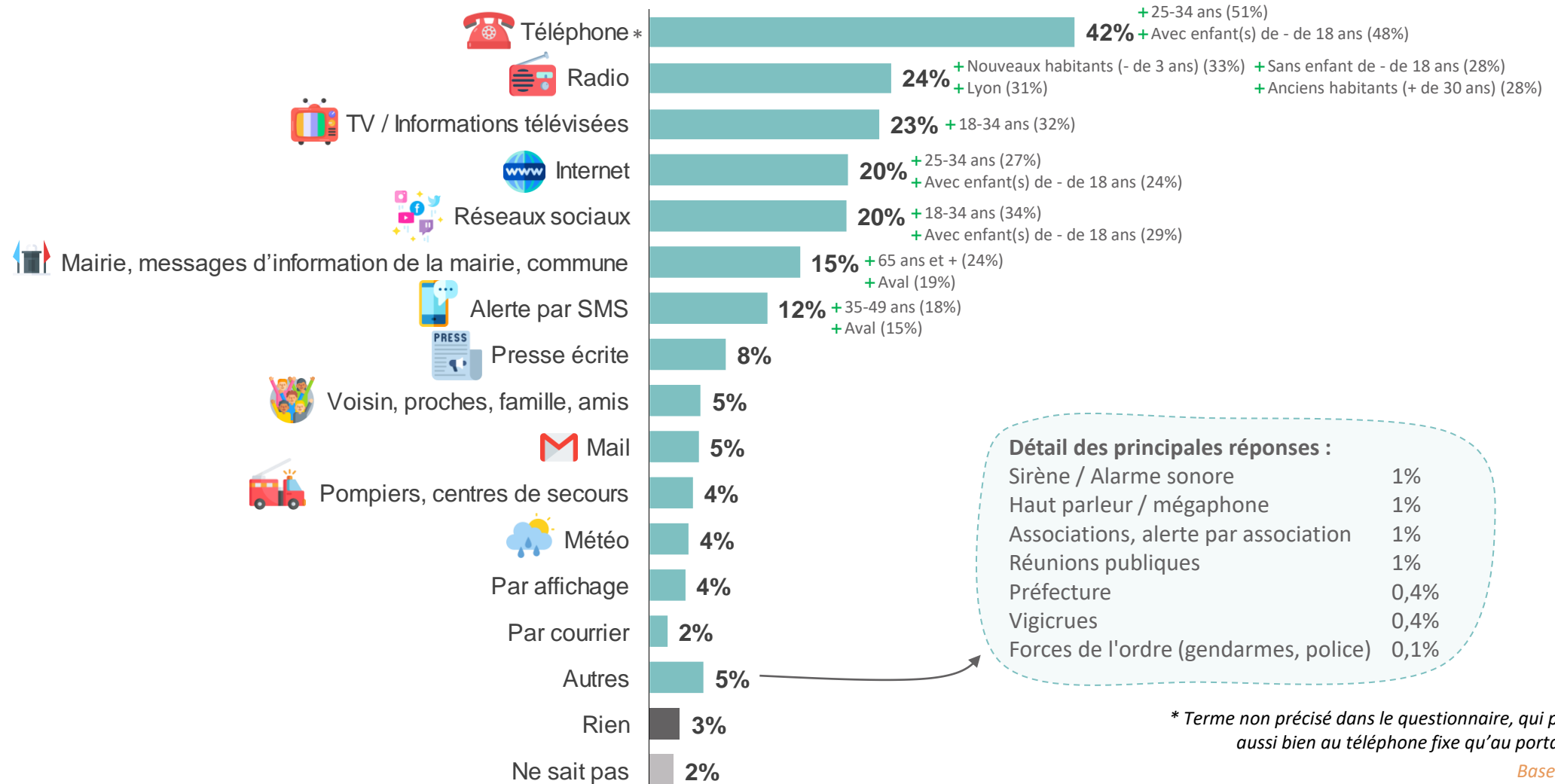
Logiquement, les habitants **des zones inondables « crue de référence » ont un meilleur niveau de connaissance des outils présents dans leur commune**, notamment des repères de crues et du PPRI.

		Rappel global	Amont	Aval	Lyon	Logement en ZI ref*	Logement hors ZI ref*
	<i>Bases</i>	<i>1002</i>	<i>453</i>	<i>451</i>	<i>98</i>	<i>181</i>	<i>821</i>
Repère de crues	Oui elle en est dotée	42%	45%	45%	37%	52%	41%
	Non elle n'en est pas dotée	8%	9%	6%	10%	6%	9%
	Ne sais pas ce que c'est / si elle en est dotée	49%	46%	49%	53%	42%	50%
PPRI	Oui elle en est dotée	33%	38%	34%	27%	45%	31%
	Non elle n'en est pas dotée	4%	7%	2%	4%	3%	4%
	Ne sais pas ce que c'est / si elle en est dotée	63%	55%	64%	69%	52%	64%
PCS	Oui elle en est dotée	25%	27%	26%	23%	25%	26%
	Non elle n'en est pas dotée	6%	7%	4%	8%	7%	6%
	Ne sais pas ce que c'est / si elle en est dotée	68%	66%	70%	69%	68%	69%

* ZI ref = Zone inondable « crue de référence »

Moyens de communication privilégiés en période d'inondation

Le moyen de communication privilégié en période d'inondation est **majoritairement le téléphone**, avec 2 habitants du bord de la Saône sur 5 qui l'utiliseraient. C'est d'autant plus le cas pour **les foyers avec enfant(s)**. Les **jeunes** citent davantage **les réseaux sociaux et la télévision** tandis que **les seniors** seraient plus nombreux à préférer **la mairie**.



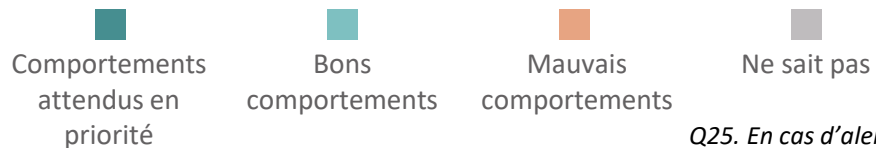
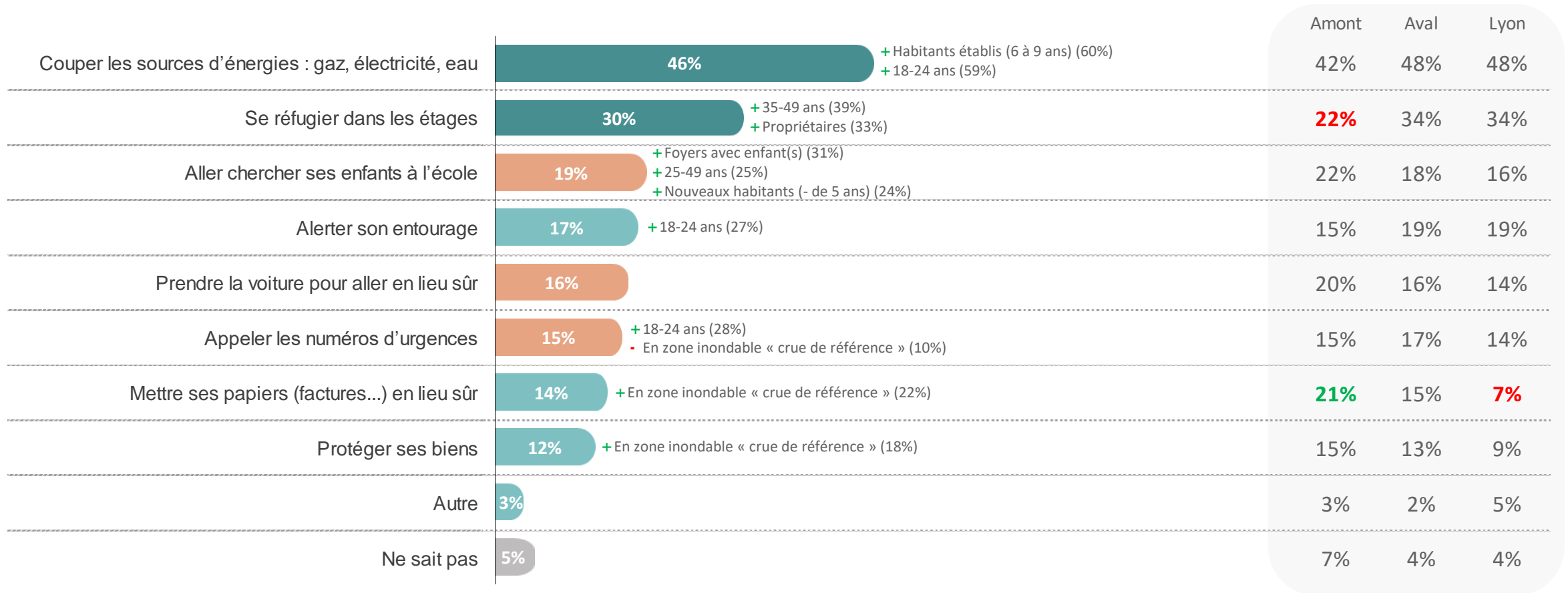
* Terme non précisé dans le questionnaire, qui peut faire référence aussi bien au téléphone fixe qu'au portable et smartphone

Base : 1002 répondants

Q24. Selon vous, en période d'inondation, quels moyens de communication utiliseriez-vous pour être informé(e) ou alerté(e) ? (plusieurs réponses possibles, en spontané)

Connaissance des conduites à tenir en cas d'alerte d'inondation

Les deux comportements à adopter en priorité en cas d'inondation – couper les sources d'énergie et se réfugier dans les étages – sont les plus cités par les riverains de la Saône. En revanche, ils sont presque 1 sur 5 à penser qu'il faut également aller chercher les enfants à l'école (notamment les 25 à 49 ans et les nouveaux habitants de la commune), comportement à proscrire en cas d'alerte.



Base : 1002 répondants

Q25. En cas d'alerte d'inondation dans votre habitation, quelles sont selon vous les premières mesures à prendre, les premiers gestes à avoir ? (2 réponses possibles)

Besoin d'information et connaissance des mesures de prévention

A RETENIR

- **54% des habitants se sentent bien informés sur les risques d'inondation.** Si on s'intéresse uniquement aux personnes **vivant en zone inondable**, elles sont **67%** à se déclarer bien informées.

La part d'habitants se sentant bien informés est **plus élevée** dans le secteur **Amont (66% +)** que dans les secteurs Aval (52%) et Lyon (44% -).

Ceux **dans leur commune depuis 30 ans et plus** se déclarent aussi mieux informés :

Anciens
habitants
(30 ans et +)  **68% +**

Nouveaux
habitants
(- de 5 ans)  **45% -**

- **Pourtant il reste des marges de progrès évidentes sur la sensibilisation aux risques :**
 - ✓ On constate une **connaissance encore partielle des mesures à suivre en cas d'inondation**. Les deux comportements à adopter en priorité en cas d'inondation – couper les sources d'énergie et se réfugier dans les étages – sont les plus cités par les riverains de la Saône. En revanche, ils sont **15%** à penser qu'il faut appeler les numéros d'urgences, comportement à proscrire en cas d'alerte.
 - ✓ La **méconnaissance des dispositifs mis en place dans les communes** est encore importante : seuls **33%** ont connaissance d'un PPRI dans leur commune.

Besoin d'information et connaissance des mesures de prévention

A RETENIR

- L'information prioritairement attendue sur les risques d'inondation concerne, pour **38%** des riverains, **les consignes à suivre en cas d'inondation**.
- **Le moyen le plus utilisé pour obtenir des informations** sur le risque inondation est **la radio et la TV (50%)**. La communication à l'échelle communale est aussi très **importante** puisque **47%** des habitants s'informent via la mairie, et encore davantage dans les secteurs **Amont (54% +)** et **Aval (53% +)**. C'est plus que les sites internet (36%) et les réseaux sociaux (27%).

Parmi les foyers avec enfant(s) de moins de 18 ans, **26% s'informent par l'école** via l'intermédiaire de leurs enfants.

Les moyens utilisés diffèrent **selon l'âge** :

18-34
ans



Réseaux sociaux



40% +

50 ans
et +



Radio
& TV



59% +

Mairie,
commune



53% +

Magazines
municipaux



40% +

CC, syndicat
des rivières



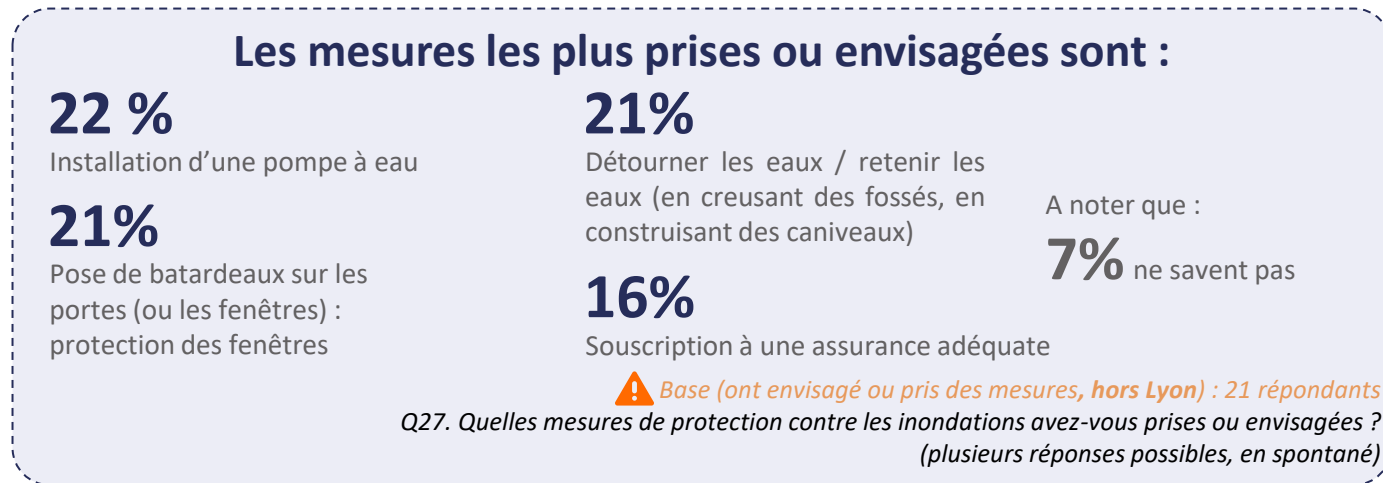
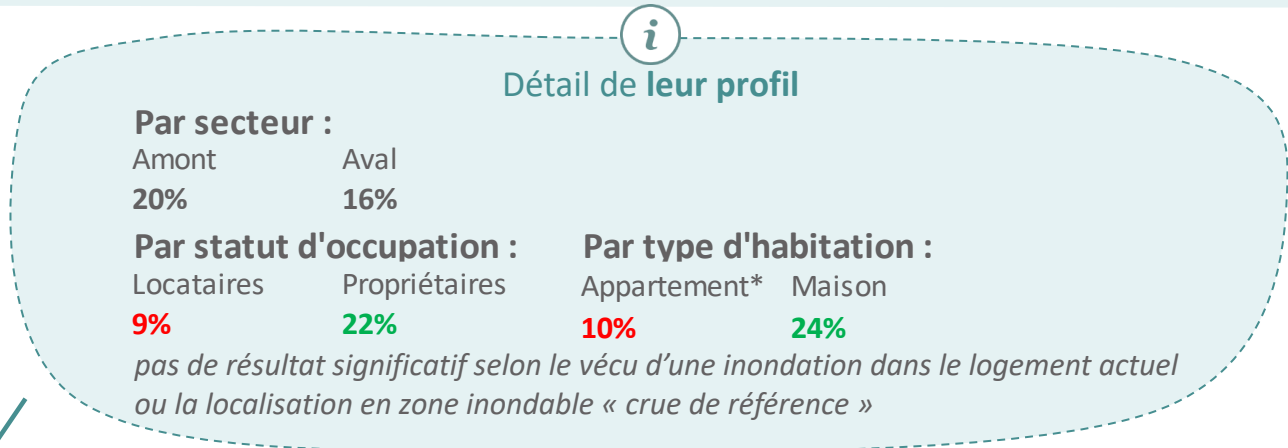
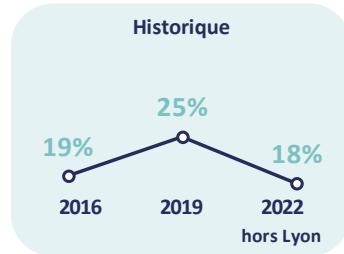
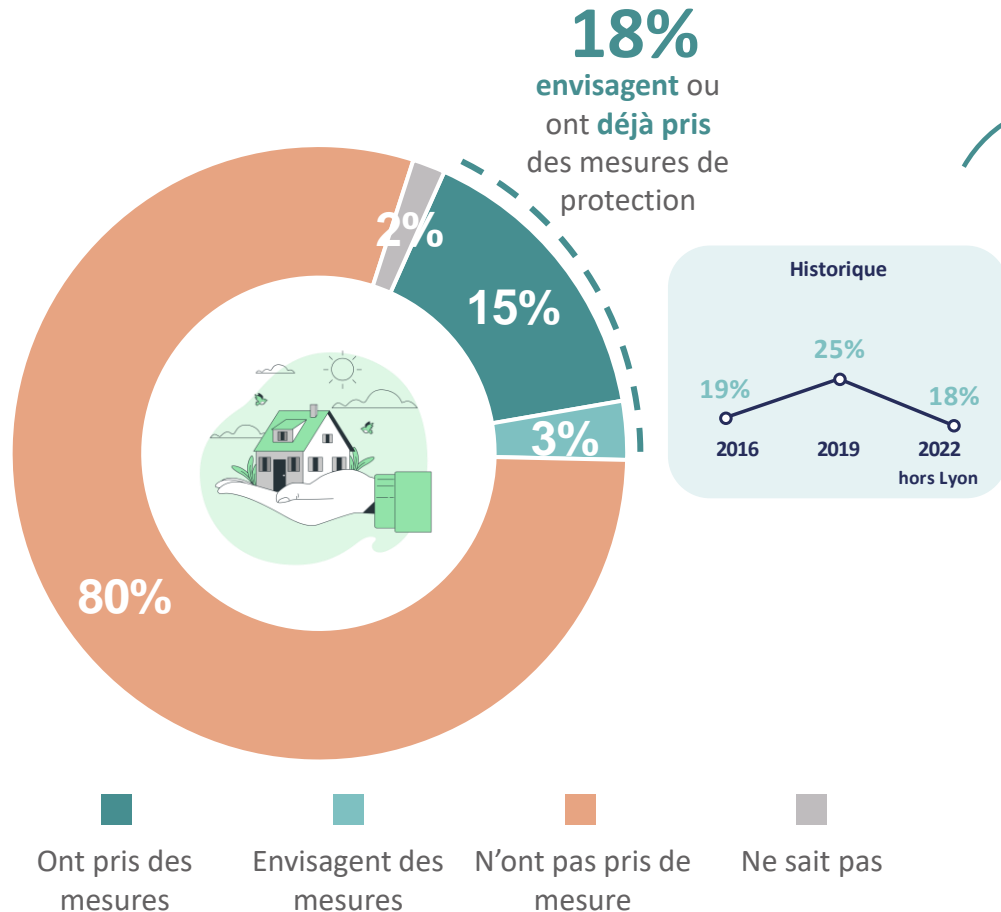
24% +



PRÉVENTION FACE AUX RISQUES

Mesures de protection envisagées ou déjà prises – HORS LYON –

Parmi les habitants confrontés à une inondation ou pensant être en zone inondable – hors Lyon –, 18% envisagent ou ont déjà pris des mesures de protection contre les inondations. Les propriétaires ou les habitants en maison sont plus nombreux à avoir pris ou à envisager de prendre des mesures de protection.



* Bases de répondants trop faibles pour distinguer « au rez-de-chaussée » et « en étage(s) »

Base (confrontés à une inondation dans leur logement actuel ou pensant être en zone inondable, hors Lyon) : 140 répondants

Q26. Personnellement dans votre habitation, avez-vous pris ou envisagez-vous de prendre prochainement des mesures de protection contre les inondations ?

Freins à la prise de mesures de protection contre les inondations

– HORS LYON –

8 habitants – hors Lyon – confrontés à une inondation ou pensant être en zone inondable sur 10 n'ont pas pris de mesure car la plupart ne se sentent tout simplement pas concernés par de potentielles inondations. Cela est d'autant plus vrai pour les habitants en appartement (quel que soit l'étage d'habitation).

		2019	2016	Amont	Aval
Vous ne vous sentez pas concerné(e)	65% + En appartement (79%)	66%	59%	70%	62%
Par manque d'informations / pas d'accompagnement	17% + En appartement (26%)	16%	10%	11%	22%
Parce que ces mesures ne sont pas obligatoires	17%	22%	23%	14%	20%
Vous pensez que ces mesures ne servent à rien	17% ↓	50% ↗	24%	13%	20%
Parce que ce serait trop coûteux	13% + En maison (19%)	17%	21%	9%	16%
Vous êtes en hauteur	5%	-	-	8%	3%
Vous vivez en étage	3%	-	-	3%	4%
Autre	3%	2%	5%	3%	3%
Ne sait pas	2%	3%	3%	3%	1%

Base (n'ont pas envisagé ou pas pris de mesure, hors Lyon) : 116 répondants

Q28. Pourquoi n'avez-vous pas pris ou n'envisagez-vous pas de prendre de mesures ? (2 réponses possibles)

Prévention face aux risques

A RETENIR

- Parmi les habitants confrontés à une inondation ou pensant être en zone inondable – hors secteur de Lyon –, **18% envisagent ou ont déjà pris des mesures de protection contre les inondations.**
Le fait d’avoir subi une inondation dans son logement ou d’habiter en zone inondable n’influence pas ce taux.
- La raison principale avancée par ceux ne souhaitant pas prendre de mesures est **qu’ils ne se sentent pas concernés.**





Plan Rhône Saône

OPINIONS SUR LES
POLITIQUES PUBLIQUES
ET CONNAISSANCE DU
PLAN RHÔNE-SAÔNE

Mesures jugées les plus pertinentes pour limiter les dégâts des inondations

Comme les vagues précédentes, la mesure jugée la plus efficace est de ne plus construire en zone inondable, notamment pour les 35 à 64 ans et les propriétaires. Viennent ensuite la préservation des zones inondables naturelles et l'aménagement de la Saône pour protéger contre les crues.

		2022 hors Lyon	2019	2016	Amont	Aval	Lyon
Cesser de construire en zone inondable	55% + 35-64 ans (63%) + Propriétaires (61%) + Avec enfant(s) de - de 18 ans (60%)	57% ↓	64%	67%	58%	55%	52%
Préserver les zones inondables naturelles	28% + 50-64 ans (41%) + Avec enfant(s) de - de 18 ans (33%)	27% ↓	31%	29%	27%	27%	29%
Aménager la rivière à l'aide de digues, de barrages pour protéger contre les crues	27% + Locataires (34%) + Nouveaux habitants (- de 5 ans) (34%)	28%	28%	29%	29%	27%	25%
Draguer, curer les cours d'eau	20% + Anciens habitants (+ de 30 ans) (32%) + En maison (26%) + Propriétaires (25%)	22% ↓	27%	28%	24%	19%	18%
Améliorer l'alerte des populations	13%	12%	10%	8%	10%	13%	16%
Adapter les bâtiments	13%	12%	12% ↑	9%	10%	14%	14%
Modifier la gestion humaine des ouvrages existants	11%	13%	5%	4%	12%	13%	8%
Améliorer l'information des populations	11%	11%	10%	10%	8%	14%	11%
Ne sait pas	4%	3%	1%	2%	3%	3%	6%

Base : 1002 répondants

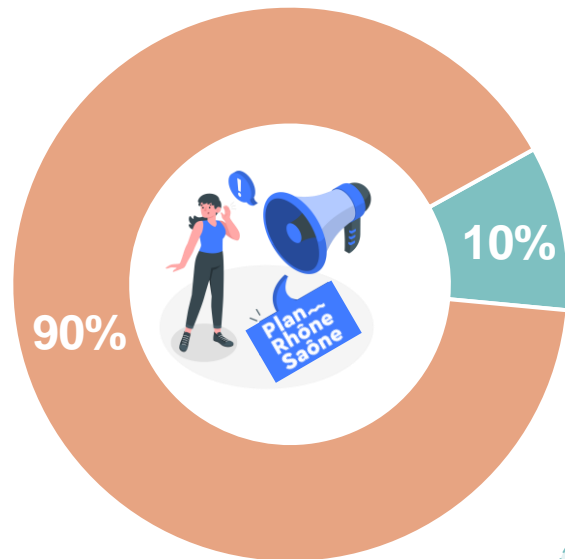
Q29. Parmi les mesures suivantes, quelles sont les deux qui vous semblent les plus pertinentes pour limiter les dégâts des inondations ? (2 réponses possibles)

Notoriété du Plan Rhône-Saône et de son site internet

9 habitants du bord de la Saône sur 10 n'ont jamais entendu parler du plan Rhône-Saône, c'est un peu moins le cas pour des personnes qui ont déjà été confrontées à une inondation de la Saône.

Et pour ceux ayant connaissance de ce plan, seulement 1% a consulté le site internet dédié.

Notoriété du Plan Rhône-Saône



Par secteur :

Amont	Aval	Lyon
11%	10%	8%

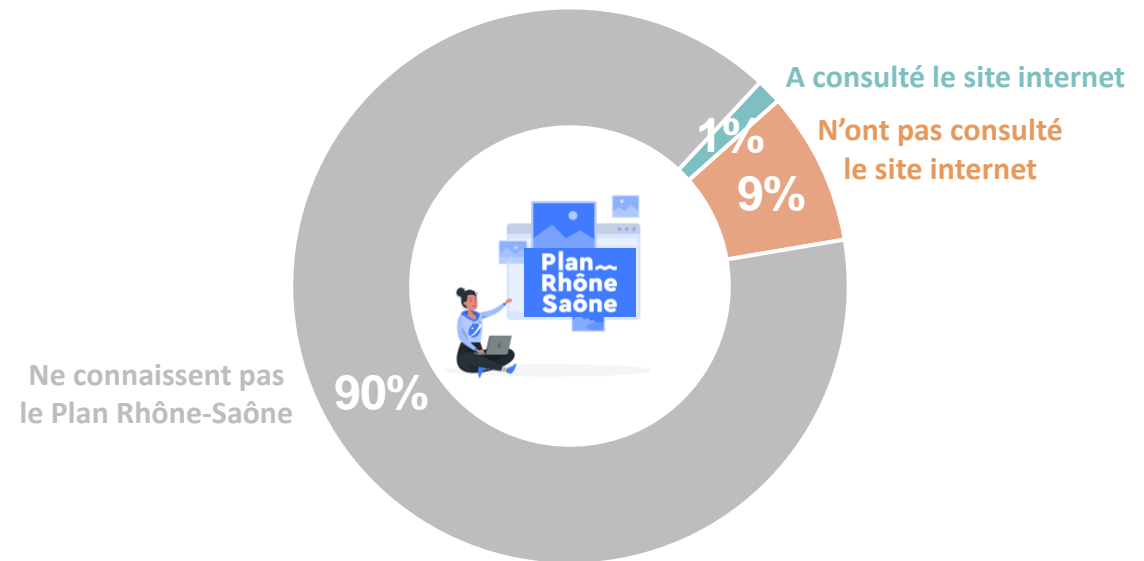
Ont été confrontés à une inondation de la Saône :
16% +

- N'en n'ont pas entendu parler
- En ont entendu parler

Base : 1002 répondants

Q30. Avez-vous déjà entendu parler du Plan Rhône-Saône ?

Notoriété du site internet du Plan Rhône-Saône



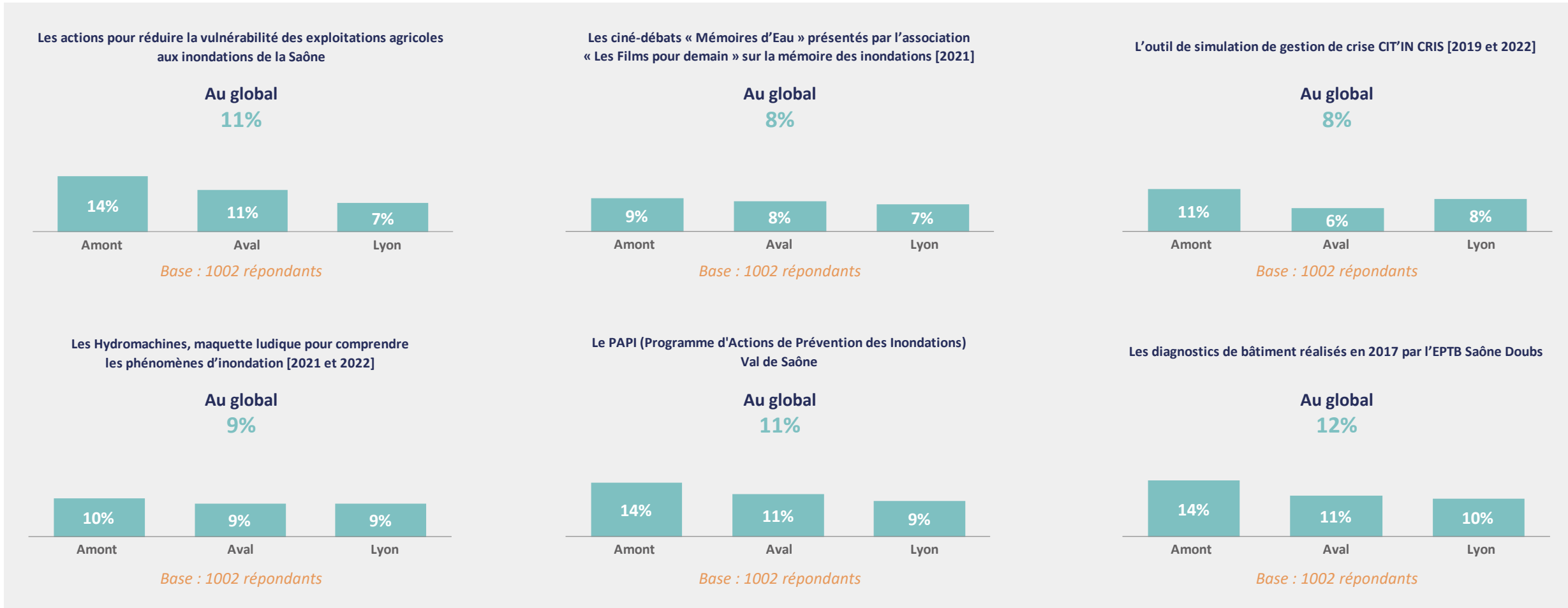
Base : 1002 répondants

Q31. Avez-vous déjà consulté le site internet du Plan Rhône-Saône www.planrhone.fr ?

Connaissance des actions menées sur les inondations (1/3)

Globalement, la connaissance des actions menées est faible sur l'ensemble des secteurs. Les actions les plus connues sont le totem d'affichage des crues de Mâcon (14% en ont entendu parler) et les diagnostics de bâtiment réalisés par l'EPTB Saône Doubs (12%). De manière générale, les habitants du secteur Amont sont plus au courant des actions menées.

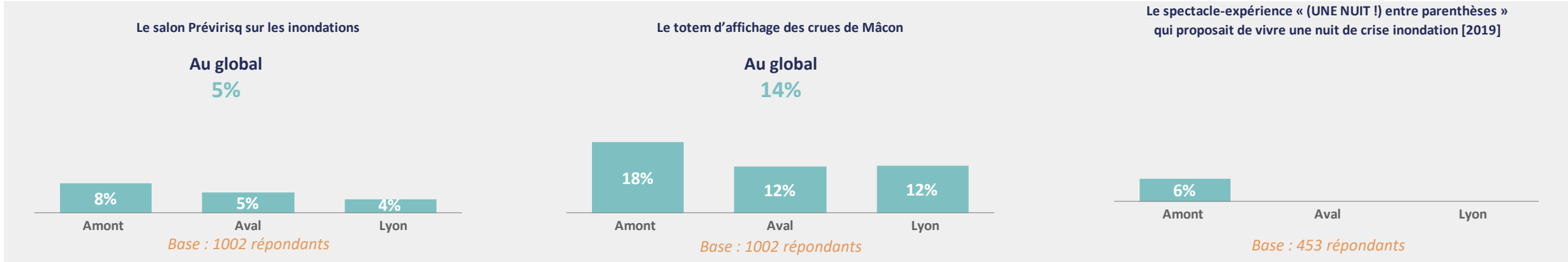
Ont connaissance de...



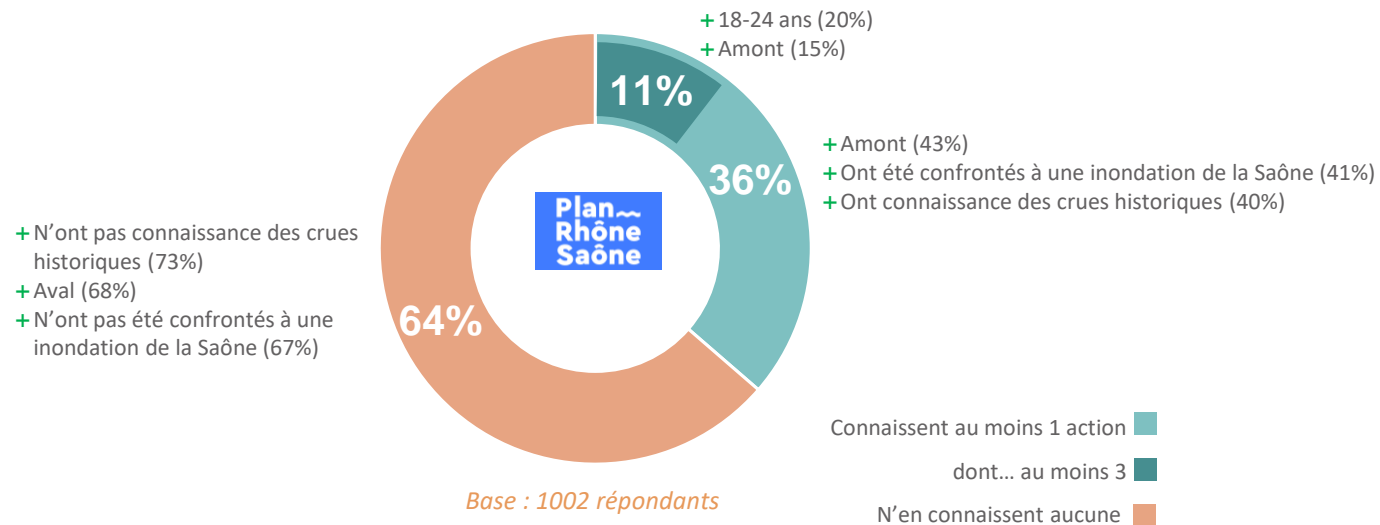
Connaissance des actions menées sur les inondations (2/3)

Enfin, la notoriété de l'ensemble des actions menées est mitigée puisque seulement **1 habitant sur 3 a connaissance d'au moins une action menée sur les inondations**. C'est davantage le cas chez les personnes résidant dans le secteur Amont, ayant vécu une inondation ou ayant connaissance des crues historiques de la Saône.

Ont connaissance de...



Notoriété globale des actions

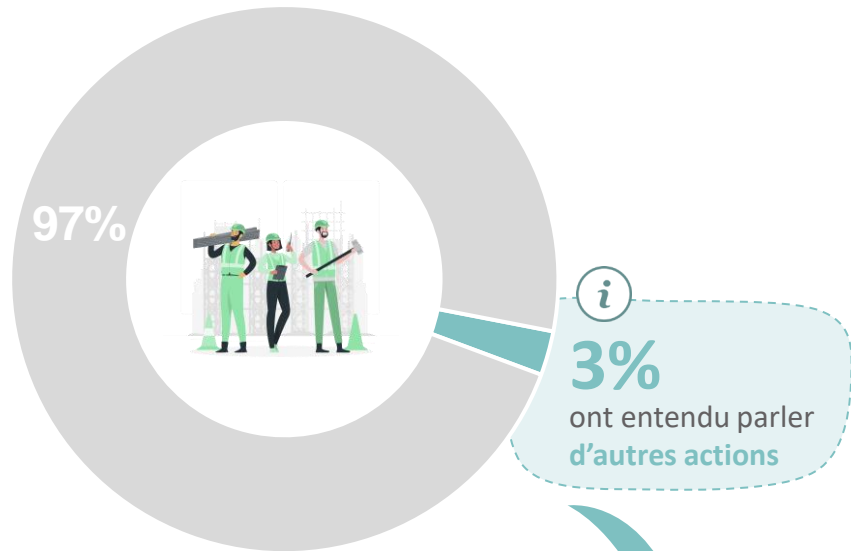


Q32. Je vais vous citer des actions qui ont été mises en place récemment. Pour chacune dites-moi si vous en avez entendu parler ?

Connaissance des actions menées sur les inondations (3/3)

Seulement 3% des habitants connaissant le plan Rhône-Saône ont entendu parler d'autres actions, dont la gestion des cours d'eau ou encore des travaux de réhabilitation. 3% des riverains de la Saône ont assisté à des manifestations culturelles sur le thème des inondations.

Connaissance d'autres actions du Plan Rhône-Saône



« La réhabilitation des berges à Chalon. »

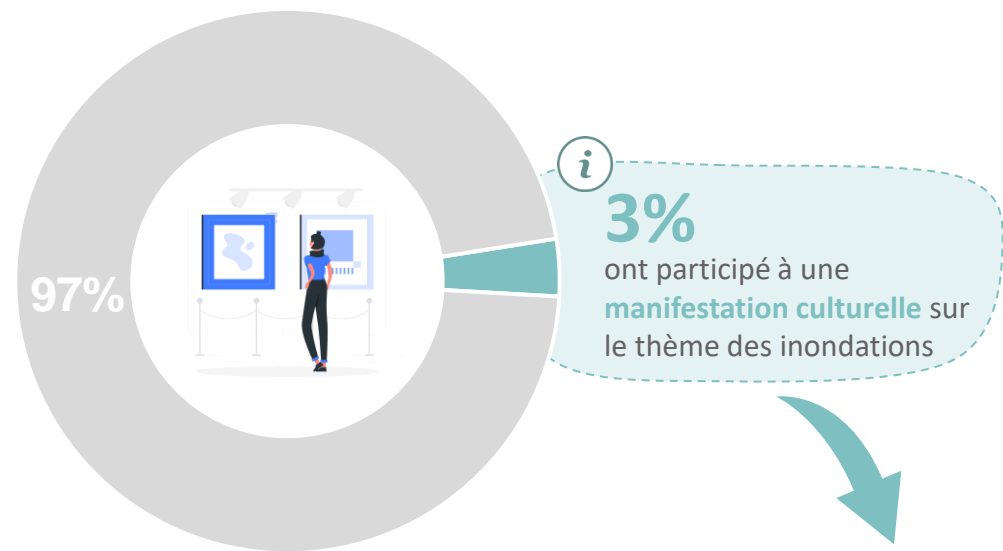
« Les gestions des cours d'eau. »



Base : 105 répondants ayant entendu parler du plan Rhône-Saône

Q33. Avez-vous entendu parler d'autres actions du Plan Rhône-Saône qui n'aurait pas été citées ? / Q33bis. Lesquelles ?

Participation à une manifestation culturelle sur les inondations



« A Mâcon, le nom de la manifestation était Stop inondation, c'était une marche dans la rue. »

« C'était une exposition photos sur les inondations en 2001, en 1993/94 et qui remontait jusqu'en 1955. C'était à la salle des fêtes de Saint-Laurent. »

« Une association qui a fait un film sur les inondations dans les villages et après on a participé au visionnage avec toute la commune. »



« Son nom est l'action de l'association péniche du val de Rhône. Elle se déroule à Lyon et consiste à expliquer les risques d'inondation et les moyens d'y faire face, les régimes des fleuves, la découverte des zones de loisirs, toute la richesse patrimoine naturel et patrimoine construction : bâtiments publics, ponts... »

« Dans les rues, il y avait des petites affiches avec des photos et une petite description. »

« Visionnage du film sur les crues de la Saône qui a été fait dans la petite commune de Verdun. »

Base : 1002 répondants

Q34. Avez-vous déjà participé à une manifestation culturelle sur le thème des inondations ? / Q34bis. Pouvez-vous me décrire cette manifestation : son nom, où elle se déroulait, en quoi elle consistait... ?

Opinions sur les politiques publiques et connaissance du plan Rhône-Saône

A RETENIR

- On constate un faible taux de notoriété du Plan Rhône-Saône auprès des riverains : ils sont seulement **10%** à en avoir déjà entendu parler, résultat stable depuis 2016.
- Cependant quand on cite **les actions menées sur les inondations** (par le Plan Rhône-Saône et d'autres acteurs), ils sont **36%** à avoir entendu parler d'au moins une action. Ils sont encore plus nombreux dans le secteur **Amont (43%)**.



ANNEXES

ANNEXES MÉTHODOLOGIQUES
QUESTIONNAIRE

LISTE DES COMMUNES PAR SECTEUR
LEXIQUE DES TERMES UTILISÉS

ANNEXES DES RÉSULTATS
COMPLÉMENTS SUR LA STRUCTURE DE L'ÉCHANTILLON

Questionnaire (1/8)

TSP1680 DREAL ARA Risque inondation Questionnaire v4

Questionnaire

Sondage sur la perception du risque inondation des riverains du Rhône et de la Saône

V4

Un questionnaire rédigé par pour

RAPPELS METHODOLOGIQUES

Code étude	TSP1680
Personnes en charge du projet	Pauline BUSSON (DREAL ARA) Sandrine BERNARD / Corentin BEZAT (ENOV)
Principaux objectifs de l'étude	Donner une image précise de la perception en 2022 du risque inondation Mesurer les évolutions intervenues depuis les précédents sondages Identifier l'impact et la pertinence des actions de sensibilisation du Plan Rhône
Cible	Ensemble de la population de 18 ans et plus, résidant les communes du périmètre d'enquête c'est-à-dire riveraine du Rhône / de la Saône
Echantillon et quotas	Rhône : 3 800 questionnaires / Saône : 1 000 questionnaires Quotas sur : secteur de résidence, sexe, âge, profession
Mode de recueil	Téléphone (CATI)
Durée du questionnaire	12 minutes
Dates de terrain	Du 07/11/2022 au 17/12/2022

TSP1680 DREAL ARA Risque inondation Questionnaire v4

Introduction

Bonjour Madame, Monsieur, je suis [Nom enquêteur] de l'institut d'études ENOV. Nous réalisons une enquête auprès des habitants de votre commune sur les risques d'inondation. Auriez-vous quelques minutes à m'accorder ?

Si besoin, à la demande de l'interviewé, préciser :
Il s'agit d'une étude pour le compte de la Direction régionale de l'environnement du Ministère de l'Ecologie.

Si refus de répondre car l'interviewé déclare ne pas être touché par les inondations, répondre :
Cette étude concerne tout le monde et pas seulement les personnes touchées directement par les inondations.

1	Oui	
2	Oui mais je n'ai pas le temps maintenant	→ Prise de RDV
3	Non	→ STOP INTERVIEW

Caractéristiques de l'échantillon / signalétique

RS0. Fleuve (Report fichier de contact)

1	Rhône	
2	Saône	

RS1. Commune de résidence (Report fichier de contact)

1... Liste des communes du périmètre d'enquête (cf. fichier référence communes)

RS1bis. Tout d'abord, pouvez-vous me confirmer que vous habitez bien à <RS1. Commune de résidence> ?

1	Oui	
2	Non	

Si RS1bis=2 (n'habite pas dans la commune < RS1. Commune de résidence >)

RS1bis2. Quelle est votre commune de résidence ?

1-393	Liste des communes du périmètre d'enquête	A filtrer selon RS0=1=Rhône ou RS0=2=Saône
394	Un autre commune	→ STOP INTERVIEW

Si RS1bis2=1à393 (habite dans une commune du périmètre d'enquête)

RS1bis3. Pouvez-vous me donner votre adresse exacte ? Cette information sera confidentielle et ne sera exploitée qu'à des fins statistiques.

Si besoin, à la demande de l'interviewé, préciser :
Votre adresse nous servira juste à constituer des secteurs pour l'analyse des résultats.

1	Oui accepte	
2	Non refuse	→ STOP INTERVIEW

Si RS1bis3=1 (accepte de donner son adresse exacte)

RS1bis4. Noter l'adresse

RS1bis4a. Numéro de voie ? (exemples : 3 / 256bis...)

--	--	--

RS1bis4b. Type et nom de voie ? (exemples : rue Victor Hugo / avenue Berthelot...)

--	--	--

Questionnaire (2/8)

TSP1680 DREAL ARA Risque inondation Questionnaire v4

SI RS0-1 (Rhône)

RS2R. Secteur Rhône [QUOTA]

Recoder automatiquement à partir de <RS1> si RS1bis=1 ou de <RS1bis2> si RS1bis=2

1	Amont 1
2	Amont 2
3	Moyen
4	Aval 1
5	Aval 2

SI RS0-2 (Saône)

RS2S. Secteur Saône [QUOTA]

Recoder automatiquement à partir de <RS1> si RS1bis=1 ou de <RS1bis2> si RS1bis=2

1	Amont
2	Aval
3	Lyon (1 ^{er} /2 ^{ème} /4 ^{ème} /5 ^{ème} /9 ^{ème})

RS3. Sexe de l'interviewé [QUOTA]

Ne pas poser, coder selon votre observation

1	Homme
2	Femme

RS4. Pouvez-vous me préciser votre âge ?

Noter en clair

|_|_| ans (Min=18 / Max=99)

SI RS4<18 → STOP INTER

RS4r. Dans quelle tranche d'âge vous situez-vous ? [QUOTA]

SI RS4-Refus : Poser la question

SI RS4=18à99 : Recoder automatiquement <RS4>

1	18-24 ans
2	25-34 ans
3	35-49 ans
4	50-64 ans
5	65 ans et plus

RS5. Actuellement, exercez-vous une activité professionnelle ?

Une seule réponse possible

Citer

1	Oui
2	Non, chômeur ayant déjà travaillé
3	Non, à la recherche d'un premier emploi
4	Non, retraité (ou préretraité)
5	Non, élève, étudiant
6	Non, au foyer ou autre sans profession

3

TSP1680 DREAL ARA Risque inondation Questionnaire v4

SI RS5=1ou2 (actif ou chômeur)

RS6. Quelle est [si RS5=1 (actif) : votre profession actuelle ? / si QRSS=2 (chômeur) : la dernière profession que vous avez exercée ?]

Une seule réponse possible

Noter en clair

|_|_|_|_|

puis recoder

1	Agriculteur, exploitant
2	Artisan, commerçant, chef d'entreprise
3	Cadre ou profession intellectuelle supérieure
4	Profession intermédiaire
5	Employé
6	Ouvrier

RS6r. Catégorie socioprofessionnelle [QUOTA]

Recoder automatiquement RSS et RS6

1	Agriculteur, exploitant	SI RS6=1
2	Artisan, commerçant, chef d'entreprise	SI RS6=2
3	Cadre ou profession intellectuelle supérieure	SI RS6=3
4	Profession intermédiaire	SI RS6=4
5	Employé	SI RS6=5
6	Ouvrier	SI RS6=6
7	Retraité	SI RSS=4
8	Autre sans activité	SI RSS=3ou5ou6

RS7. Avez-vous un (ou des) enfant(s) de moins de 18 ans dans votre foyer ?

1	Oui
2	Non

4

Questionnaire (3/8)

TSP1680 DREAL ARA Risque inondation Questionnaire v4

A - Perception du cours d'eau et des inondations

Q1. Globalement diriez-vous que vivre à côté [Si R50-1 : du Rhône / Si R50-2 : de la Saône] est...

Une seule réponse possible

Citer

1	Plutôt un avantage
2	Plutôt un inconvénient
3	(NSP)

Q2. Avez-vous entendu parler des inondations historiques qu'a connues [Si R50-1 : le Rhône / Si R50-2 : la Saône] depuis 1800 ?

1	Oui
2	Non
3	(NSP)

Q3. [Si R50-1 : Le Rhône est un fleuve fortement aménagé / Si R50-2 : La Saône est une rivière aménagée] par l'homme depuis 2 siècles, étiez-vous informé de la présence...

Une seule réponse possible par ligne / Rotation aléatoire des items

1	De digues
2	D'ouvrages de navigation (écluse, chenal...)
3	[Si R50-1 (Rhône) : De barrages hydroélectriques Modalités de réponse
1	Oui
2	Non
3	(NSP)

Q4. Est-ce que [Si R50-1 : le Rhône / Si R50-2 : la Saône] vous semble propice pour des activités de pleine nature (promenade, activité nautique, observation de la nature, sport...)?

1	Oui
2	Non
3	(NSP)

Q5. En France, les inondations sont-elles selon vous plus importantes, moins importantes ou ni plus ni moins importantes que par le passé ?

Consigne : Par importance nous entendons fréquence et/ou intensité des crues selon ce que l'interviewé entend.

Une seule réponse possible

Citer

1	Plus importantes
2	Moins importantes
3	Ni plus ni moins importantes
4	(NSP)

5

TSP1680 DREAL ARA Risque inondation Questionnaire v4

Si Q5-1 (plus importantes)

Q6. Quelle est selon vous la raison principale pour laquelle les inondations sont plus importantes que par le passé ?

Une seule réponse possible

Question ouverte pré-codée - Ne rien suggérer

1	L'urbanisation des zones inondables
2	La densification de la population
3	Le manque d'entretien du cours d'eau
4	Le changement climatique
5	Les pratiques agricoles
6	Les aménagements / ouvrages hydrauliques / barrages
7	Il n'y a pas de raison particulière / c'est un phénomène naturel
8	La protection de certains secteurs géographiques au détriment d'autres
9	L'implantation d'infrastructures de transport (autoroutes, TGV...)
10	La déforestation
11	L'augmentation des précipitations
12	Les digues
13	Autre (préciser)
14	(NSP)

Si Q5-2 (moins importantes)

Q7. Quelle est selon vous la raison principale pour laquelle les inondations sont moins importantes que par le passé ?

Une seule réponse possible

Question ouverte pré-codée - Ne rien suggérer

1	Le changement climatique
2	Les pratiques agricoles
3	[Si R50-1 (Rhône) : Des travaux de renforcement ou de sécurisation des digues
4	La création de bassins de rétention / de barrages
5	Il n'y a pas de raison particulière / c'est un phénomène naturel
6	L'implantation d'infrastructures de transport (autoroutes, TGV...)
7	Les digues
8	Autre (préciser)
9	(NSP)

6

Questionnaire (4/8)

TSP1680 DREAL ARA Risque inondation Questionnaire v4

B - Conscience des inondations

Q8. Au cours de votre vie, avez-vous été touché(e), vous ou un proche de votre foyer, par une ou des inondations ?

1	Oui
2	Non

Q9. Et avez-vous été confronté(e) à une inondation [SI RS0=1 : du Rhône / SI RS0=2 : de la Saône] ...

Une seule réponse possible par ligne / Rotation aléatoire des items

1	Dans votre habitation actuelle
2	SI RS7=1 (avec enfant(s)) : Dans un lieu où se rendent régulièrement vos enfants (école, crèche, centre de loisir...)
3	Sur votre lieu de travail
4	Dans vos trajets quotidiens
5	Lors d'un déplacement ponctuel
6	Dans une précédente habitation
Modalités de réponse	
1	Oui
2	Non

SI Q9_1=1 ou Q9_6=1 (confronté à une inondation du Rhône / de la Saône dans le logement actuel ou précédent)

Q10. Qu'est-ce qui vous a posé le plus de problème lorsque vous avez été inondé(e) ? En premier ? Et ensuite ?

Deux réponses possibles / Rotation aléatoire des items sauf 7, 8, 9

Citer et faire hiérarchiser 2 réponses

1	Le nettoyage du logement
2	Les pertes financières et matérielles
3	Les dégradations sur le logement : humidité, rénovation
4	Les conséquences sur le quotidien : déplacements limités, absence d'électricité, chauffage...
5	La peur et l'isolement
6	La perte d'objets sentimentaux (photos...)
7	Autre (préciser)
8	Rien / Pas trop de dégâts
9	(NSP)

SI Q9_1=1 ou Q9_6=1 (confronté à une inondation du Rhône / de la Saône dans le logement actuel ou précédent)

Q11. Si certains de vos biens ont été endommagés lors de l'inondation de votre habitation, avez-vous été indemnisé pour les dommages que vous avez subis ?

Consigne : Si l'interviewé a eu plusieurs inondations, le recentrer sur la dernière.

Une seule réponse possible

Citer

1	Oui complètement
2	Oui en partie
3	Non
4	Non concerné (pas de bien endommagé)
5	(NSP)

7

TSP1680 DREAL ARA Risque inondation Questionnaire v4

SI 11=2 ou 3 (n'a pas été complètement indemnisé)

Q11bis. Pour quelles raisons principales n'avez-vous pas été complètement indemnisé(e) ?

Deux réponses possibles sauf item 7 / Rotation aléatoire des items sauf 6, 7

Citer

1	Vous n'étiez pas assuré(e) ou pas totalement
2	Votre franchise était trop élevée
3	La valeur des biens était trop faible (vétusté, pas assez de biens...)
4	La valeur des biens n'a pas pu être estimée (pas de justificatif...)
5	L'état de catastrophe naturelle n'a pas été déclaré (inondation pas assez importante)
6	Autre (préciser)
7	(NSP)

SI Q9_1=1 (confronté à une inondation du Rhône / de la Saône dans le logement actuel)

Q11ter. Avez-vous constaté une augmentation du montant de votre assurance habitation en lien avec le caractère inondable de votre habitation ?

1	Oui
2	Non
3	(NSP)

SI Q9_1=1 (confronté à une inondation du Rhône / de la Saône dans le logement actuel)

Q12. Avant de subir pour la première fois une inondation dans votre habitation actuelle, saviez-vous que votre habitation pouvait être inondée ?

1	Oui
2	Non
3	(NSP)

SI Q9_1=2 (n'a pas été confronté à une inondation du Rhône / de la Saône dans le logement actuel)

Q13. Selon votre logement est-il situé en zone inondable, c'est-à-dire que vous pouvez être touché(e) par une crue [SI RS0=1 : du Rhône / SI RS0=2 : de la Saône] ou de ses affluents ?

1	Oui
2	Non
3	(NSP)

SI Q12=1 (savait avant l'inondation que son domicile était en zone inondable)

Q14. Comment le saviez-vous ?

Plusieurs réponses possibles sauf items 11, 14 / Rotation aléatoire des items hors 13, 14

Citer, question à poser en oui/non

1	Par bouche à oreille (voisins, famille, amis...)
2	Par la mairie, la commune
3	Par le vendeur, loueur de la maison ou lotisseur
4	Par un notaire
5	Vous avez fait des recherches sur Internet
6	Vous avez consulté à la mairie des documents réglementaires (POS, PLU, PPRU, PSS)
7	Vous avez lu ou consulté le DICRIM (Document d'Information Communal sur les Risques Majeurs)
8	Vous avez consulté l'atlas des zones inondables
9	Par les associations
10	Par les écoles (information à l'école)
11	Vous l'avez toujours su (historique, expérience du lieu, géographie)
12	Suite à votre participation à un événement culturel (festival, fête de l'école, visite guidée...)
13	Autre (préciser)
14	(NSP)

8

Questionnaire (5/8)

TSP1680 DREAL ARA Risque inondation Questionnaire v4

Si Q13-1 (pense que son domicile est en zone inondable)

Q15. Comment le savez-vous ?

Plusieurs réponses possibles sauf items 11, 14 / Rotation aléatoire des items hors 13, 14

Citer, question à poser en oui/non

1	Par bouche à oreille (voisins, famille, amis...)
2	Par la mairie, la commune
3	Par le vendeur, loueur de la maison ou lotisseur
4	Par un notaire
5	Vous avez fait des recherches sur Internet
6	Vous avez consulté à la mairie des documents réglementaires (POS, PLU, PPRI, PCS)
7	Vous avez lu ou consulté le DICRIM (Document d'Information Communal sur les Risques Majeurs)
8	Vous avez consulté l'atlas des zones inondables
9	Par les associations
10	Par les écoles (information à l'école)
11	Vous l'avez toujours su (historique, expérience du lieu, géographie)
12	Suite à votre participation à un événement culturel (festival, fête de l'école, visite guidée...)
13	Autre (préciser)
14	(NSP)

C - Information sur les risques

Nous allons parler de l'information sur le risque d'inondation.

Q16. Globalement comment vous sentez-vous informé(e) sur les risques d'inondation liés [Si R50-1 : au Rhône / Si R50-2 : à la Saône]. Vous vous sentez...

Une seule réponse possible

Citer

1	Très bien informé(e)
2	Plutôt bien informé(e)
3	Plutôt mal informé(e)
4	Très mal informé(e)
5	(NSP)

Q17. Par quel(s) moyen(s) êtes-vous informé(e) ?

Plusieurs réponses possibles sauf item 13 / Rotation aléatoire des items hors 12, 13

Citer, question à poser en oui/non

1	Des sites internet
2	La mairie, la commune
3	La communauté de communes ou le syndicat de rivières
4	Des associations
5	Des réunions publiques
6	Les réseaux sociaux
7	Les magazines municipaux
8	La radio ou la TV
9	Des événements culturels : manifestation grand public, festival, exposition, théâtre...
10	Si R57-1 (avec enfant(s)) : Par l'école par l'intermédiaire des enfants
11	Des ateliers, promenades thématiques ou autres activités ludiques organisées par des structures locales
12	Autre (préciser)
13	Aucun moyen / ne s'informe pas

9

TSP1680 DREAL ARA Risque inondation Questionnaire v4

Si Q17-6 (les réseaux sociaux)

Q18. Sur quels réseaux sociaux êtes-vous informé(e) des risques d'inondation ?

Plusieurs réponses possibles

Question ouverte pré-cadée - Ne rien suggérer

1	Facebook
2	Instagram
3	Snapchat
4	Twitter
5	WhatsApp
6	Autre (préciser)
7	(NSP)

Q19. Et par quel(s) moyen(s) souhaiteriez-vous être informé(e) sur les risques d'inondation liés [Si R50-1 : au Rhône / Si R50-2 : à la Saône] ?

Plusieurs réponses possibles sauf item 10 / Rotation aléatoire des items hors 9, 10

Citer, question à poser en oui/non

1	Le site internet de la commune
2	Un affichage en mairie
3	Des réunions publiques
4	Les magazines municipaux
5	La radio ou la TV
6	Les réseaux sociaux
7	Des événements culturels : manifestation grand public, festival, exposition, théâtre...
8	Des ateliers, promenades thématiques ou autres activités ludiques organisées par des structures locales
9	Autre (préciser)
10	Aucun moyen

Q20. Parmi les points suivants, quelles sont les informations que vous attendez sur les risques d'inondation ?

Plusieurs réponses possibles sauf item 8 / Rotation aléatoire des items hors 8

Citer, question à poser en oui/non

1	Les éventuelles zones de la commune présentant un risque d'inondation
2	Les consignes à suivre en cas d'inondation
3	Les mesures prévues dans les écoles
4	Les mesures à prendre pour protéger votre maison et vos biens
5	Les aménagements existant sur [Si R50-1 : le Rhône / Si R50-2 : la Saône] (digues, stations de pompage, barrages...)
6	Les procédures d'indemnisation
7	Le dispositif de gestion de crise au niveau de la commune du type plan communal de sauvegarde
8	(NSP)

Si au moins 3 réponses sélectionnées en Q20

Q20bis. Et parmi ces informations, quelles sont les deux que vous attendez en priorité ?

Afficher les items sélectionnés en Q20

Deux réponses possibles

Citer

1	Les éventuelles zones de la commune présentant un risque d'inondation
2	Les consignes à suivre en cas d'inondation
3	Les mesures prévues dans les écoles
4	Les mesures à prendre pour protéger votre maison et vos biens
5	Les aménagements existant sur [Si R50-1 : le Rhône / Si R50-2 : la Saône] (digues, stations de pompage, barrages...)
6	Les procédures d'indemnisation
7	Le dispositif de gestion de crise au niveau de la commune du type plan communal de sauvegarde

10

Questionnaire (6/8)

TSP1680 DREAL ARA Risque inondation Questionnaire v4

D - Connaissance des mesures de prévention et de gestion de crise

Nous allons plus précisément parler de la prévention et des mesures pouvant être mises en place dans les communes.

Q21. Votre commune est-elle dotée...

Une seule réponse possible par ligne / Rotation aléatoire des items

1	D'un PPRI (Plan de Prévention des Risques d'inondation)
2	De repères de crues
3	D'un plan communal de sauvegarde
Modalités de réponse	
1	Oui, votre commune en est dotée
2	Non, votre commune n'en est pas dotée
3	Vous ne savez pas ce que c'est
4	Vous ne savez pas si votre commune en est dotée

Si 21_1=1 (déclare que sa commune est dotée d'un PPRI)

Q22. Avez-vous déjà consulté le PPRI (Plan de Prévention des Risques d'inondation) de votre commune ?

1	Oui
2	Non
3	(NSP)

Si 21_2=1 (déclare que sa commune est dotée de repères de crues)

Q23. Avez-vous déjà vu les repères de crues de votre commune ?

1	Oui
2	Non
3	(NSP)

Q24. Selon vous, en période d'inondation, quels moyens de communication utiliseriez-vous pour être informé(e) ou alerté(e) ?

Plusieurs réponses possibles sauf items 17, 18

Question ouverte pré-codée - Ne rien suggérer

1	Vigicrues
2	TV / Informations télévisées
3	Téléphone
4	Radio
5	Presse écrite
6	Voisin, proches, famille, amis
7	Météo
8	Internet
9	Réseaux sociaux
10	Mairie, messages d'information de la mairie, commune
11	Réunions publiques
12	Préfecture
13	Associations, alerte par association
14	Pompiers, centres de secours
15	Alerte par SMS
16	Autre (préciser)
17	Rien
18	(NSP)

11

TSP1680 DREAL ARA Risque inondation Questionnaire v4

Q25. En cas d'alerte d'inondation dans votre habitation, quelles sont selon vous les premières mesures à prendre, les premiers gestes à avoir ?

Deux réponses possibles sauf item 10 / Rotation aléatoire des items hors 9, 10

Citer

1	Se réfugier dans les étages
2	Protéger ses biens
3	Couper les sources d'énergies : gaz, électricité, eau
4	Appeler les numéros d'urgences
5	Alerter son entourage
6	Aller chercher ses enfants à l'école
7	Prendre la voiture pour aller en lieu sûr
8	Mettre ses papiers (factures...) en lieu sûr
9	Autre (préciser)
10	(NSP)

Si Q9_1=1 ou Q13=1 (confronté à une inondation du Rhône / de la Saône dans le logement actuel ou pense que son domicile est en zone inondable)

Q26. Personnellement dans votre habitation, avez-vous pris ou envisagez-vous de prendre prochainement des mesures de protection contre les inondations ?

Deux réponses possibles sauf items 3, 4

Citer

1	Oui a pris des mesures
2	Oui envisage des mesures
3	Non
4	(NSP)

Si Q26=1 ou 2 (a pris ou envisage de prendre des mesures de protection)

Q27. Lesquelles ?

Plusieurs réponses possibles sauf item 12

Question ouverte pré-codée - Ne rien suggérer

1	Pose de batardeaux sur les portes (ou les fenêtres) : protection des fenêtres
2	Mise en hauteur du système électrique, de la chaudière...
3	Utilisation de matériaux résistants à l'eau (PVC...)
4	Création d'un étage refuge (aménagement des combles, du grenier...)
5	Abandon du rez-de-chaussée comme pièce à vivre
6	Ouverture pour accéder au toit
7	Installation d'un vide sanitaire surélevé (nouveau projet)
8	Détourner les eaux / retenir les eaux (en creusant des fossés, en construisant des caniveaux)
9	Installation d'une pompe à eau
10	Surélévement, rehaussement de la maison / du niveau du sol
11	Autre (préciser)
12	(NSP)

12

Questionnaire (7/8)

TSP1680 DREAL ARA Risque inondation Questionnaire v4

SI Q26-3 (n'a pas pris ou n'envisage pas de prendre des mesures de protection)

Q28. Pourquoi n'avez-vous pas pris ou n'envisagez-vous pas de prendre de mesures ?

Deux réponses possibles / Rotation aléatoire des items hors 6, 7

Citer et faire hiérarchiser 2 réponses

1	Vous ne vous sentez pas concerné (il est rare d'être inondé / n'y a pas pensé / ne prend pas les décisions / déménagement)
2	Vous pensez que ces mesures ne servent à rien
3	Par manque d'informations / pas d'accompagnement
4	Parce que ce serait trop coûteux
5	Parce que ces mesures ne sont pas obligatoires
6	Autre (préciser)
7	(NSP)

E - Opinion sur les politiques publiques et connaissance du Plan Rhône-Saône

Q29. Parmi les mesures suivantes, quelles sont les deux qui vous semblent les plus pertinentes pour limiter les dégâts des inondations ?

Deux réponses possibles sauf 9 / Rotation aléatoire des items hors 9

Citer

1	Draguer, curer les cours d'eau
2	Améliorer l'alerte des populations
3	Cesser de construire en zone inondable
4	Aménager (SI R50-1 (Rhône) : le fleuve / SI R50-2 (Saône) : la rivière) à l'aide de digues, de barrages pour protéger contre les crues
5	Modifier la gestion humaine des ouvrages existants (SI R50-1 (Rhône) : (barrages, digues) / SI R50-2 (Saône) : (barrages, digues, vannage agricole))
6	Améliorer l'information des populations
7	Préserver les zones inondables naturelles
8	Adapter les bâtiments
9	(NSP)

Q30. Avez-vous déjà entendu parler du Plan Rhône-Saône ?

1	Oui
2	Non

SI Q30-1 (Oui)

Q31. Avez-vous déjà consulté le site internet du Plan Rhône-Saône www.planrhone.fr ?

1	Oui
2	Non

13

TSP1680 DREAL ARA Risque inondation Questionnaire v4

Q32. Je vais vous citer des actions qui ont été mises en place récemment. Pour chacune dites-moi si vous en avez entendu parler ?

Une seule réponse possible par ligne / Rotation aléatoire des items

_1	Les actions pour réduire la vulnérabilité des exploitations agricoles aux inondations (SI R50-1 (Rhône) : du Rhône / SI R50-2 (Saône) : de la Saône)
_2	Les ciné-débats « Mémoires d'Eau » présentés par l'association « Les Films pour demain » sur la mémoire des inondations
_3	L'outil de simulation de gestion de crise CIT'IN CRIS
_4	Les Hydromachines, maquette ludique pour comprendre les phénomènes d'inondation
_5	SI R50-1 (Rhône) : La sécurisation des digues fluviales dans le delta du Rhône
_6	SI RS2R-5 (Rhône Aval 2) : La démarche REVITER (Réduction de la vulnérabilité aux inondations du territoire) menées sur le périmètre de l'agglomération d'Arles-Crau-Camargue-Montagnette
_7	SI RS2R-1 (Rhône Amont 1) : La démarche REVITER (Réduction de la vulnérabilité aux inondations du territoire) menées sur le périmètre du Syndicat du Haut Rhône
_8	SI R50-2 (Saône) : Le PAPI (Programme d'Actions de Prévention des Inondations) Val de Saône
_9	SI R50-2 (Saône) : Les diagnostics de bâtiment réalisés en 2017 par l'EPTB Saône Doubs
_10	SI R50-2 (Saône) : Le salon Prévirisq sur les inondations
_11	SI R50-2 (Saône) : Le totem d'affichage des crues de Mâcon
_12	SI RS2R-4 ou 5 (Rhône Aval 1 ou Rhône Aval 2) : Le festival « Dans les Bras du Rhône »
_13	SI RS2R-1 (Rhône Amont 1) : Le programme d'animations scolaires du Syndicat du Haut Rhône
_14	SI RS2R-1 (Rhône Amont 1) : Les ateliers et festivals organisés à Valserhône, Seyssel et Vions dans le cadre du projet Code Source
_15	SI RS2R-2 (Rhône Amont 2) : L'exposition « Les pieds dans l'eau » du Musée Gadagne
_16	SI RS2R-3 ou 5 ou RS2S-1 (Rhône Moyen ou Rhône Aval 2 ou Saône Amont) : Le spectacle-expérience « (UNE NUIT !) entre parenthèses » qui proposait de vivre une nuit de crise inondation
Modalités de réponse	
1	Oui
2	Non
3	(NSP)

SI Q30-1 (Oui)

Q33. Avez-vous entendu parler d'autres actions du Plan Rhône-Saône qui n'aurait pas été citées ?

1	Oui
2	Non

SI Q33-1 (Oui)

Q33bis. Lesquelles ?

Question ouverte - Ne rien suggérer - Noter en clair

Q34. Avez-vous déjà participé à une manifestation culturelle sur le thème des inondations ?

1	Oui
2	Non

SI Q34-1 (Oui)

Q34bis. Pouvez-vous me décrire cette manifestation : son nom, où elle se déroulait, en quoi elle consistait... ?

Question ouverte - Ne rien suggérer - Noter en clair

14

Questionnaire (8/8)

TSP1680 DREAL ARA Risque Inondation Questionnaire v4

Autres caractéristiques du répondant

RS8. Pour finir, dans votre logement, êtes-vous...

Une seule réponse possible

Citer

1	Locataire
2	Propriétaire
3	Occupant à titre gratuit

RS9. Quel est votre type d'habitation ?

Une seule réponse possible

Citer

1	Un appartement au rez-de-chaussée ou rez-de-jardin
2	Un appartement plus haut que le rez-de-chaussée
3	Une maison sans étage
4	Une maison avec étage(s)

RS10. Depuis combien d'années êtes-vous installé(e) dans votre commune ?

Une seule réponse possible

Citer

1	Moins de 3 ans
2	3 à 5 ans
3	6 à 9 ans
4	10 à 19 ans
5	20 à 29 ans
6	30 ans et plus
7	(NSP)

Le questionnaire est terminé.

ENOV vous remercie pour votre participation et vous souhaite une bonne fin de journée/soirée.

+ Rappel des mentions légales RGPD en fin de questionnaire

Gestion des abandons / hors quotas

STOP INTER

Nous vous remercions pour votre temps. Nous vous souhaitons une bonne fin de journée / soirée.

HORS QUOTA

Nous vous remercions de votre participation mais vous n'entrez pas dans le périmètre de l'étude. Nous vous souhaitons une bonne fin de journée / soirée.

15

Liste des communes par secteur

SECTEUR Amont 1

COMMUNE	Dép.
Allerey-sur-Saône	71
Allériot	71
Arbigny	01
Baudrières	71
Bey	71
Boyer	71
Boz	01
Bragny-sur-Saône	71
Chaintré	71
Charnay-lès-Chalon	71
Châtenoy-en-Bresse	71
Ciel	71
Cormoranche-sur-Saône	01
Crêches-sur-Saône	71
Crissey	71
Crottet	01
Damerey	71
Épervans	71
Farges-lès-Mâcon	71
Feillens	01
Fleurville	71
Gergy	71
Gigny-sur-Saône	71
Gorrevod	01
Grièges	01
La Chapelle-de-Guinchay	71
La Salle	71
L'Abergement-de-Cuisery	71
Lacrost	71
Le Villars	71
Lux	71
Mâcon	71
Manziat	01
Montbellet	71
Mont-lès-Seurre	71
Ormes	71
Ouroux-sur-Saône	71
Ozan	01
Pont-de-Vaux	01
Pont-de-Veyle	01
Préty	71
Replonges	01

SECTEUR Amont

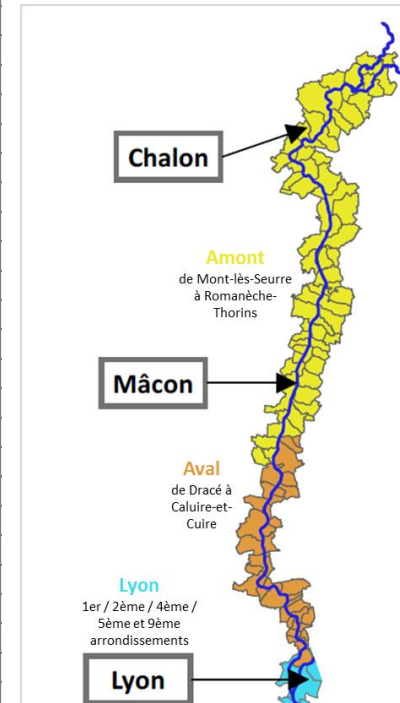
COMMUNE	Dép.
Reyssouze	01
Romanèche-Thorins	71
Saint-Bénigne	01
Saint-Cyr	71
Saint-Germain-du-Plain	71
Saint-Loup-de-Varennes	71
Saint-Marcel	71
Saint-Martin-Belle-Roche	71
Saint-Maurice-en-Rivière	71
Saint-Rémy	71
Saint-Symphorien-d'Ancelles	71
Sancé	71
Sassenay	71
Senozan	71
Sermoyer	01
Simandre	71
Tournus	71
Uchizy	71
Varennes-le-Grand	71
Varennes-lès-Mâcon	71
Vinzelles	71
Asnières-sur-Saône	01
Chalon-sur-Saône	71
Écuellen	71
La Truchère	71
Les Bordes	71
Marnay	71
Saint-Albain	71
Saint-Laurent-sur-Saône	01
Saunières	71
Verdun-sur-le-Doubs	71
Verjux	71
Vésines	01

SECTEUR Aval

COMMUNE	Dép.
Ambérieux	69
Anse	69
Arnas	69
Beauregard	01
Belleville-en-Beaujolais	69
Caluire-et-Cuire	69
Collonges-au-Mont-d'Or	69
Curis-au-Mont-d'Or	69
Dracé	69
Fareins	01
Fleurieu-sur-Saône	69
Fontaines-sur-Saône	69
Garnerans	01
Genay	69
Genouilleux	01
Guéreins	01
Jassans-Riottier	01
Lancié	69
Limas	69
Lurcy	01
Massieux	01
Messimy-sur-Saône	01
Mogneneins	01
Montmerle-sur-Saône	01
Neuville-sur-Saône	69
Parcieux	01
Peyzieux-sur-Saône	01
Pommiers	69
Quincieux	69
Reyrieux	01
Rochetaillée-sur-Saône	69
Saint-Bernard	01
Saint-Didier-sur-Chalaronne	01
Saint-Georges-de-Reneins	69
Saint-Germain-au-Mont-d'Or	69
Saint-Romain-au-Mont-d'Or	69
Thoissey	01
Trévoux	01
Villefranche-sur-Saône	69
Albigny-sur-Saône	69
Couzon-au-Mont-d'Or	69
Taponas	69

SECTEUR Lyon

COMMUNE	Dép.
Lyon 1er Arrondissement	69
Lyon 2e Arrondissement	69
Lyon 4e Arrondissement	69
Lyon 5e Arrondissement	69
Lyon 9e Arrondissement	69



Lexique des termes utilisés

PPRI = Plan de Prévention des Risques d’Inondation

C’est un document cartographique et réglementaire de prévention majeur contre les risques naturels d’inondation, permettant d’influer sur l’occupation et l’utilisation des sols.

Information fournie par la DREAL

PCS = Plan Communal de Sauvegarde

C’est un plan qui contribue, à l’échelle communale, à la prévention des risques et à la gestion des crises associées.

Information fournie par la DREAL

PAPI = Programme d’Actions de Prévention des Inondations

C’est un dispositif contribuant au renforcement de la prévention des risques d’inondation sur les territoires.

Information fournie par la DREAL

Habitent en zone inondable « crue de référence »

Habitent un logement situé en zone inondable selon la crue utilisée pour définir l’enveloppe de la zone inondable prise en compte dans les PPRI.

La crue de référence correspond globalement à une crue de type centennale, c’est à dire qui a 1 chance sur 100 de se reproduire tous les ans.

Information issue du géocodage des coordonnées GPS des adresses des habitants interrogés effectué par la DREAL

Habitent en zone inondable « crue exceptionnelle »

Habitent un logement situé en zone inondable selon la crue millénale, c’est à dire qui a 1 chance sur 1000 de se reproduire tous les ans.

Information issue du géocodage des coordonnées GPS des adresses des habitants interrogés effectué par la DREAL

Ont été confrontés à une inondation de la Saône

Ont été confrontés à une inondation de la Saône lors de leurs déplacements quotidiens ou ponctuels, dans leur habitation actuelle ou précédente, dans un lieu fréquenté par leurs enfants ou sur leur lieu de travail

Réponse « oui » à au moins une sous-question de la question Q9

Ont subi une inondation de la Saône dans leur logement actuel

Ont été confrontés à une inondation de la Saône dans leur logement actuel

Réponse « oui » à la question Q9_1

Pensent que leur habitation est en zone inondable

N’ont jamais subi d’inondation de la Saône dans leur logement mais pensent que leur habitation est en zone inondable

Réponse « oui » à la question Q13

Compléments sur la structure de l'échantillon

(après redressement)

41% ont été confrontés à une inondation de la Saône (habitation, travail, école, trajets...)

4% ont subi une inondation dans leur habitation actuelle

Q9. Et avez-vous été confronté(e) à une inondation de la Saône ...



Population
interrogée

1002 habitants

15% pensent être en zone inondable*

VS

84% ne pensent pas l'être

Q13. Selon vous votre logement est-il situé en zone inondable, c'est-à-dire que vous pouvez être touché(e) par une crue de la Saône ou de ses affluents ?

* Base : 962 (ceux qui n'ont pas été confrontés à une inondation dans leur logement actuel)



72% ont connaissance des crues historiques

VS

28% n'en n'ont pas connaissance

Q2. Avez-vous entendu parler des inondations historiques qu'a connues la Saône depuis 1800 ?



MERCI