



# SAÔNE

## RISQUE INONDATION

La perception des riverains  
de la basse vallée de la Saône

### SONDAGE 2016

2015-2020



Donnons un avenir à notre fleuve

# Un sondage pour évaluer le niveau de sensibilisation et mieux comprendre les attentes des riverains



**Savoir mieux vivre avec le risque inondation et s'en protéger durablement. Cette priorité du plan Rhône nécessite que les riverains de la Saône aient une meilleure connaissance du risque et qu'ils sachent s'en préserver.**

## Pourquoi un sondage ?

Suite à la crue de mars 2001, il est important de mesurer la connaissance et la perception qu'a la population du risque inondation et des actions entreprises par les pouvoirs publics pour en limiter les conséquences sur la vallée de la Saône.

## La vallée de la Saône intégrée au Plan Rhône

La première contractualisation Plan Rhône 2007/2013, qui a su démontrer tout l'intérêt de la démarche Plan Rhône, est arrivée à son terme. Aujourd'hui, les partenaires du Plan Rhône ont confirmé leur engagement à poursuivre cette dynamique avec une seconde contractualisation CPIER et FEDER Plan Rhône pour la période 2014/2020. Cette nouvelle contractualisation étend désormais son champ d'application à la vallée de la Saône.

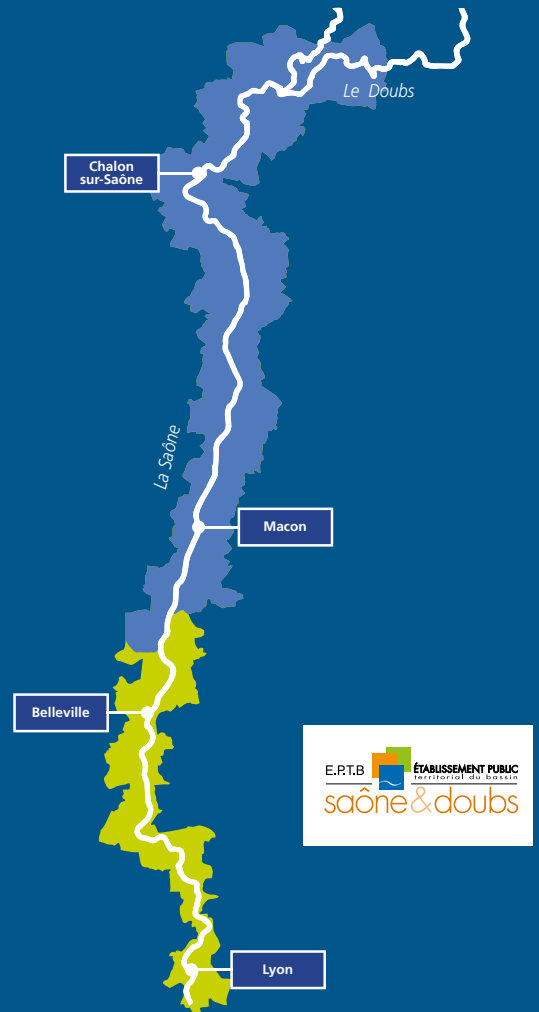
15 ans après 2001, le Val de Saône a fait l'objet d'un Programme d'actions de prévention des inondations (PAPI) 2004-2007 porté par l'EPTB Saône-Doubs. Ce programme a permis de bénéficier de financements de l'État et les collectivités pour de nombreuses actions de prévention ainsi que de protection contre les crues (construction de digues pour certains quartiers) sur les communes riveraines. Après la prolongation jusqu'en 2013 de ce programme dans le cadre du Plan Rhône, un second PAPI est en cours de mise en œuvre.

Le territoire de ce nouveau PAPI englobe 137 communes riveraines de la Saône ou touchées par son champ d'expansion maximal, entre l'amont du département de Saône-et-Loire et la confluence avec le Rhône à Lyon.

## Les différentes composantes de la culture du risque

Afin de mesurer le niveau de sensibilisation et de culture du risque inondation des riverains de la Saône, un dispositif d'enquête a été mené en 2016. Commandé par la DREAL de bassin Rhône Méditerranée, ce sondage met en lumière différents aspects de l'appréhension du risque :

- La mémoire des crues
- Les moyens d'information
- La connaissance des comportements à adopter
- La pertinence des politiques de protection et de leurs mises en œuvre

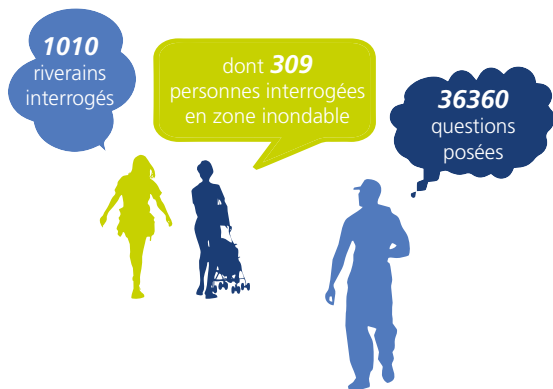


## 2 secteurs d'enquête

Afin d'affiner l'analyse de la perception du risque inondation et d'avoir une représentation fidèle des attentes des riverains, la vallée de la Saône a été décomposée en deux secteurs géographiques :

**Secteur amont :** département de Saône-et-Loire (du nord au sud) : de Charette-Varennes à Romanèche-Thorins ; département de l'Ain (du nord au sud) : de Sermoyer à Cormoranche-sur Saône.

**Secteur aval :** département du Rhône (du nord au sud) : de Dracé à Caluire-et-Cuire ; département de l'Ain (du nord au sud) : de Garnerans à Massieux.



## Quels constats en 2016 ?

### LES CRUES HISTORIQUES DE LA SAÔNE ONT MARQUÉ LES RIVERAINS DU FLEUVE

80%

ont entendu parlé des inondations des deux derniers siècles. Cette mémoire est encore plus vive chez les personnes vivant en zone inondable

### LE SENTIMENT D'ÊTRE BIEN INFORMÉ

60%

Principalement via les médias traditionnels (TV, radio, etc.)

### DES DISPOSITIFS PUBLICS DE PRÉVENTION LARGEMENT MÉCONNUS

10%

seulement des personnes connaissent le Plan Rhône

### UN DÉFICIT D'INFORMATION CONCERNANT LE RISQUE CONCRET D'INONDATION DU LOGEMENT

52%

seulement des personnes victimes d'une inondation dans leur logement savaient qu'elles pouvaient être touchées

28%

des personnes interrogées connaissent les actions mises en place ces deux dernières années (révision PPRI 28%, repères de crues 27%, diagnostics bâtiments 23%, digues agricoles 20%)

### UNE EXPÉRIENCE PERSONNELLE DES INONDATIONS

49%

des personnes habitant en zone inondable ont déjà vécu au moins une inondation

### LES MESURES LES PLUS ATTENDUES PAR LES RIVERAINS

60%

des riverains souhaiteraient être plus associés aux projets menés par les pouvoirs publics

### UN RISQUE D'INONDATION GRANDISSANT

54%

des personnes interrogées jugent le risque inondation plus important que par le passé

### DES PREMIERS GESTES CONNUS

65%

des personnes indiquent qu'il faut couper les sources d'énergie

67%

des personnes pensent qu'il faut interdire la construction en zone inondable

58%

des personnes citent la nécessité de se mettre à l'abri

47%

des riverains souhaiteraient être alertés directement par téléphone en cas d'inondation

26%

des personnes indiquent qu'il faut appeler un numéro d'urgence

# Les crues historiques ont marqué les esprits et le sentiment d'être de plus en plus exposé aux inondations s'impose



La Saône n'a pas connu de grande crue depuis celle de mars 2001, pourtant les grandes inondations du siècle dernier perdurent dans la mémoire collective et la perception du risque est bien présente.



Belleville-1955.



Rue Carnot à Macon - 1981

## 80%

de la population interrogée connaît les crues historiques

## 40%

des personnes interrogées ont vécu au moins une crue

## 54%

des riverains de la Saône pensent que le risque d'inondation est en augmentation

### Les crues historiques ancrées dans les mémoires

La trace mémorielle des inondations historiques de la Saône auprès de ses riverains est importante. **80% des personnes interrogées ont connaissance des inondations survenues durant les deux derniers siècles.** Cette mémoire est d'autant plus vive pour les habitants des zones inondables et semble plus ancrée auprès des riverains de la Saône qu'auprès de ceux du Rhône.

### Une expérience personnelle du risque inondation

40% des riverains de la Saône ont vécu une ou plusieurs inondations. Pour 28% d'entre eux, les inondations ont touché leurs habitations, entraînant des dégradations et des pertes matérielles qui n'ont, pour 90% des personnes interrogées, pas été totalement indemnisées.

### Des aménagements peu connus

Si les inondations sont présentes dans la culture collective des riverains de la Saône, les aménagements réalisés sur la rivière au cours des deux derniers siècles et leurs effets supposés sur les crues restent peu connus.

### Le sentiment que le «risque inondation» augmente

Notamment suite aux inondations qui ont touché les régions Centre et Île-de-France en 2016, le risque actuel d'inondation en France est très présent à l'esprit des personnes interrogées. **Pour 54% d'entre elles, ce risque serait même en augmentation.**

### Deux raisons principales à cette augmentation sont avancées :

- Le réchauffement climatique ; comme pour l'ensemble des français, ce phénomène est une préoccupation majeure pour les riverains de la Saône
- L'urbanisation des zones inondables



### Un comportement adapté en cas d'inondation

Les riverains semblent être bien informés des premiers gestes élémentaires à exécuter en cas d'alerte inondation : couper les sources d'énergies et se mettre à l'abri sont les premiers comportements cités.



65 %  
Couper gaz,  
eau, électricité



58 %  
Se mettre  
à l'abri



26 %  
Appeler les  
numéros  
d'urgence



19 %  
Allerter  
son entourage



19 %  
Protéger  
ses biens

# Pour étendre la conscience du risque, l'information doit être partagée via de nouveaux moyens de communication



De nombreux outils viennent compléter l'information réglementaire de la Mairie et le relai des médias traditionnels pour sensibiliser les populations en zone à risque.

## 60%

des riverains se sentent plutôt bien informés



## Des riverains bien informés - Les mairies doivent prendre la parole

6 habitants sur 10 disent être bien informés sur les risques d'inondation liés à la Saône. Bien que les vecteurs de communication institutionnels soient peu mentionnés, la mairie est largement identifiée comme l'acteur le plus légitime pour prendre la parole sur les risques d'inondation.

## Le paradoxe des zones inondables

Si les riverains se sentent bien informés, la moitié seulement des personnes touchées par une inondation dans leur logement savait que leur habitation pouvait être concernée par le risque inondation.

Il en est de même pour les personnes vivant en zone inondable et n'ayant pas encore connu d'inondation : seules 55% d'entre elles déclarent connaître ce risque.

**Il semble donc qu'il y ait un réel déficit de communication à destination d'un public particulièrement concerné : les habitants des zones inondables.**

## 52%

seulement des personnes victimes d'une inondation dans leur logement savaient qu'elles pouvaient être touchées

## 34%

des sondés s'informent par les médias traditionnels (tv, radio, presse)

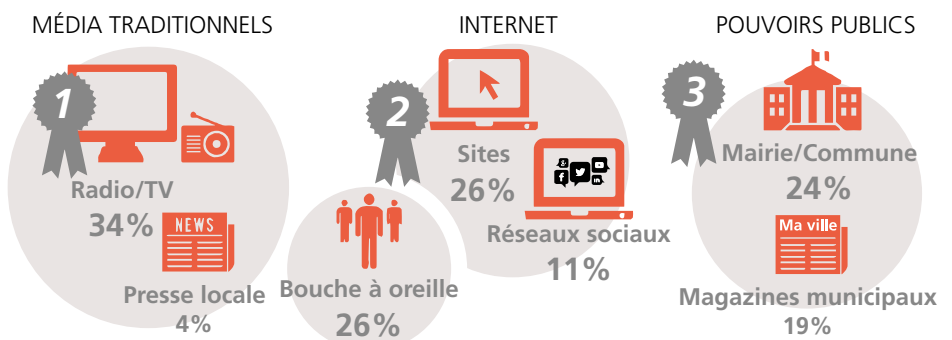


Fête de la science



## Comment prévenir les habitants ?

C'est en premier lieu via les médias traditionnels que les riverains s'informent sur les risques d'inondation (radio et TV). Sont ensuite cités Internet (26%) et le bouche à oreille (26%). Les vecteurs de communications institutionnels sont cités dans une moindre mesure par 2 personnes sur 10 mais notons que l'échelon municipal ressort particulièrement (la mairie et les magazines municipaux).



# Vivre au bord de la Saône : un avantage qui nécessite des mesures de prévention et d'adaptation



Au-delà des ouvrages permettant de gérer les grandes crues, les politiques publiques s'attachent surtout à améliorer la connaissance des phénomènes, limiter la construction en zone inondable, préserver les champs d'expansion des crues, fiabiliser les protections locales lorsque cela est possible, et améliorer l'alerte et de la gestion de crise.

Plus de 100 000 personnes vivent dans la zone inondable maximale de la basse vallée de la Saône et près de 10 000 personnes pourraient être directement touchées par les crues du type des années 1980 et 2001.



Batardeau

## 49%

des riverains ne savent pas si leur commune est dotée d'un Plan de Prévention du Risque Inondation

## 67%

des personnes pensent qu'il faut interdire la construction en zone inondable

### Vivre au bord de la Saône est un avantage !

Si vivre à côté de la Saône est perçu comme un avantage par 70% des sondés, on observe une différence notable entre les résidents de l'aval et de l'amont, ces derniers n'étant que 63% à y trouver un avantage contre 77% pour les résidents de l'aval.

### Des riverains en attente d'une plus grande concertation

6 riverains sur 10 jugent que les pouvoirs publics n'associent pas suffisamment les personnes vivant en zone inondable à l'élaboration des projets, un sentiment tout autant partagé par les premiers concernés (62% pour les personnes vivant en zone inondable) que par les autres riverains (61%).

### Les mesures plébiscitées par les riverains

En premier lieu, les riverains estiment que la mesure la plus efficace pour limiter les dégâts en cas d'inondations est de **cesser de construire en zone inondable** (67% des citations). Si cette mesure est moins citée par les personnes vivant en zone inondable (63%), elle reste de loin la première mesure souhaitée quelle que soit la catégorie de population.

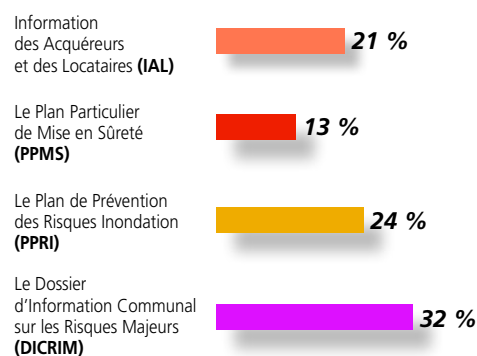
Trois mesures sont ensuite proposées sans être vraiment départagées : préserver les zones inondables naturelles (29% des citations), aménager la rivière, à l'aide de digues, barrages pour la protéger contre les crues (29% des citations) et draguer, curer les cours d'eau (28% des citations).

### Des actions à poursuivre

Parmi les actions mises en place depuis deux ans, les plus connues sont la révision des **PPRi** (28%), particulièrement connue des personnes habitant en zone inondable (35%) et le recensement et la pose des **repères de crues** (27%). La réalisation de **diagnostics de bâtiments** et l'étude et la restauration de digues agricoles sont citées par 2 répondants sur 10 environ.



Avez-vous déjà entendu parler des éléments suivants concernant la prévention du risque Inondations ?



## 60%

des riverains souhaiteraient être plus associés aux projets menés par les pouvoirs publics



Digue - Saint-Marcel

# Le Plan Rhône



**10%**

des personnes interrogées  
connaissent le Plan Rhône

Crue du Rhône à Lyon - 2011



## L'axe Rhône-Saône fait l'objet d'un grand projet de développement durable : le Plan Rhône.

Il vise à concilier la prévention des inondations et les pressions du développement urbain et des activités humaines en zone inondable, à préserver ses richesses environnementales et améliorer le cadre de vie des habitants et enfin à assurer un développement économique de long terme. Il s'appuie sur un partenariat fort entre l'Etat, les Régions Auvergne-Rhône-Alpes, Provence Alpes-Côte d'Azur, Occitanie, et Bourgogne-Franche-Comté, le comité de bassin, l'Agence de l'eau, Voies Navigables de France, la Compagnie Nationale du Rhône et EDF.

Son financement est assuré sur la période 2015-2020 par deux programmes financiers : le **contrat de projet interrégional (CPIER) Plan Rhône** et le **programme opérationnel interrégional (POI) Rhône-Saône 2014-2020** (financements européens FEDER).

Les partenaires se sont fortement engagés sur la prévention des inondations : **250M€** sont consacrés à cet objectif dont **9,22M€** de financements européens.

BELLEGARDE-FOURQUE - Brèche - 2003 - © SYMADREM



## Un plan pour agir sur toutes les composantes du risque :

- Agir sur l'aléa
- Réduire la vulnérabilité des territoires
- Savoir mieux vivre avec le risque
- Consolider les maîtrises d'ouvrage

## Plan Rhône, les chiffres clés :

- Crue de décembre 2003 sur le Rhône : **1 milliard d'euros de dégâts et 32 000 personnes déplacées.**
- 186 M€ investis dans plus de **300 projets sur les territoires rhodaniens** entre 2007 et 2014 dont :
  - 128 M€ consacrés à la sécurisation des systèmes de protection en Camargue
  - 19 M€ dédiés à l'amélioration de la connaissance du fleuve et au développement de la culture du risque
  - 85 exploitations agricoles ayant mis en oeuvre des travaux de réduction de leur vulnérabilité



Repère de crues



Retrouvez les résultats complets du sondage 2016  
sur [www.planrhone.fr](http://www.planrhone.fr)



Direction Régionale de l'Environnement de l'Aménagement et du Logement Auvergne - Rhône-Alpes

Chef de projet : Pôle Plan Rhône - Service Bassin Rhône Méditerranée et Plan Rhône

04 26 28 67 22

N°ISBN : 978-2-11-138495-8

